



SOMMAIRE

- Les principaux résultats
- I - Les établissements qui projettent de recruter
- II - Les projets de recrutement
- III - Les métiers faisant l'objet de projets de recrutement
- Annexe 1 - Les projets de recrutement par métier
- Annexe 2 - Les projets de recrutement par métier et par bassin d'emploi
- Annexe 3 - Base de sondage, retours et redressement

Les principaux résultats en 2008

Les profils recherchés dans l'Assédic de Basse-Normandie

Nombre total de projets de recrutement : 26 025

Présentation limitée aux métiers rassemblant plus de 1% du total des intentions d'embauche formulées dans l'Assédic

Ouvriers du BTP : 2 904



- Maçons qualifiés : 562
- Plâtriers, charpentiers qualifiés du gros œuvre : 455
- Menuisiers qualifiés, serruriers-poseurs : 371
- Autres ouvriers qualifiés du second œuvre : 277
- Plombiers et chauffagistes qualifiés : 264

Ouvriers de l'industrie : 2 611



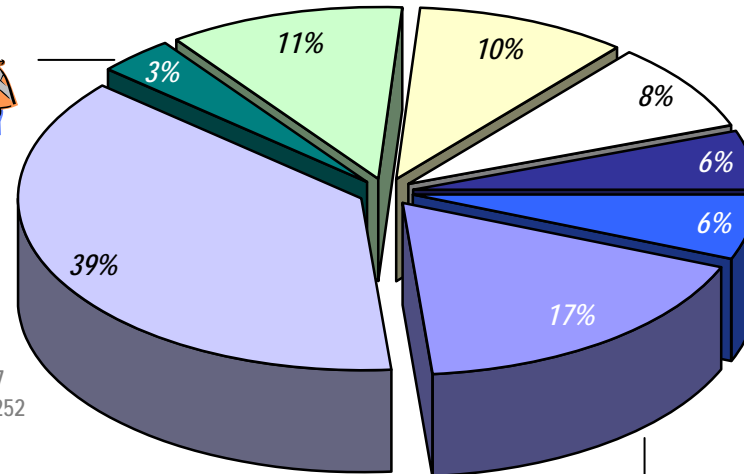
- Ouvriers qualifiés de la mécanique : 296
- Ouvriers non qualifiés des IAA : 294

Autres métiers : 2 162

- Conducteurs routiers et grands routiers : 814
- Ouvriers non qualifiés de la manutention : 308



Techniciens : 911



Encadrement : 1 477



Fonctions administratives : 1 570

- Agents et hôtesse d'accueil, standardistes : 440
- Secrétaires, assistantes : 431
- Autres employés administratifs d'entreprises : 288



Vente, tourisme et services : 9 854

- Employés et agents de maîtrise de l'hôtellerie : 2 477
- Employés de maison et assistantes maternelles : 1 252
- Agents d'entretien : 1 242
- Cuisiniers : 940
- Caissiers, employés de libre-service : 859
- Vendeurs autres qu'en alim. et équip. de la personne : 548
- Représentants, VRP : 440
- Agents de gardiennage et de sécurité : 396
- Vendeurs en alimentation : 341
- Bouchers, charcutiers, boulangers : 290
- Vendeurs équip. de la personne et articles de sport : 278



Social et médico-social : 4 536

- animateurs socioculturels : 2 768
- Professions paramédicales : 569
- Aides-soignants : 528
- Infirmiers, sages-femmes : 323



NORD COTENTIN – 3 954 projets, dont :

- animateurs socioculturels : 681
- Employés et agents de maîtrise de l'hôtellerie : 347
- Agents d'entretien : 202

CAEN – 7 425 projets, dont :

- animateurs socioculturels : 1279
- Employés et agents de maîtrise de l'hôtellerie : 571
- Employés de maison et assistantes maternelles : 313
- Vendeurs autres qu'en alim. et équip. de la personne : 291
- Conducteurs routiers et grands routiers : 239
- Agents d'entretien : 227
- Cuisiniers : 219
- Caissiers, employés de libre-service : 218
- Agents de gardiennage et de sécurité : 212
- Représentants, VRP : 183

SAINT-LO COUTANCES – 2 153 projets, dont :

- Agents d'entretien : 398

LISIEUX – 3 163 projets, dont :

- Employés et agents de maîtrise de l'hôtellerie : 749
- Cuisiniers : 239

VIRE – 1 085 projets, dont :

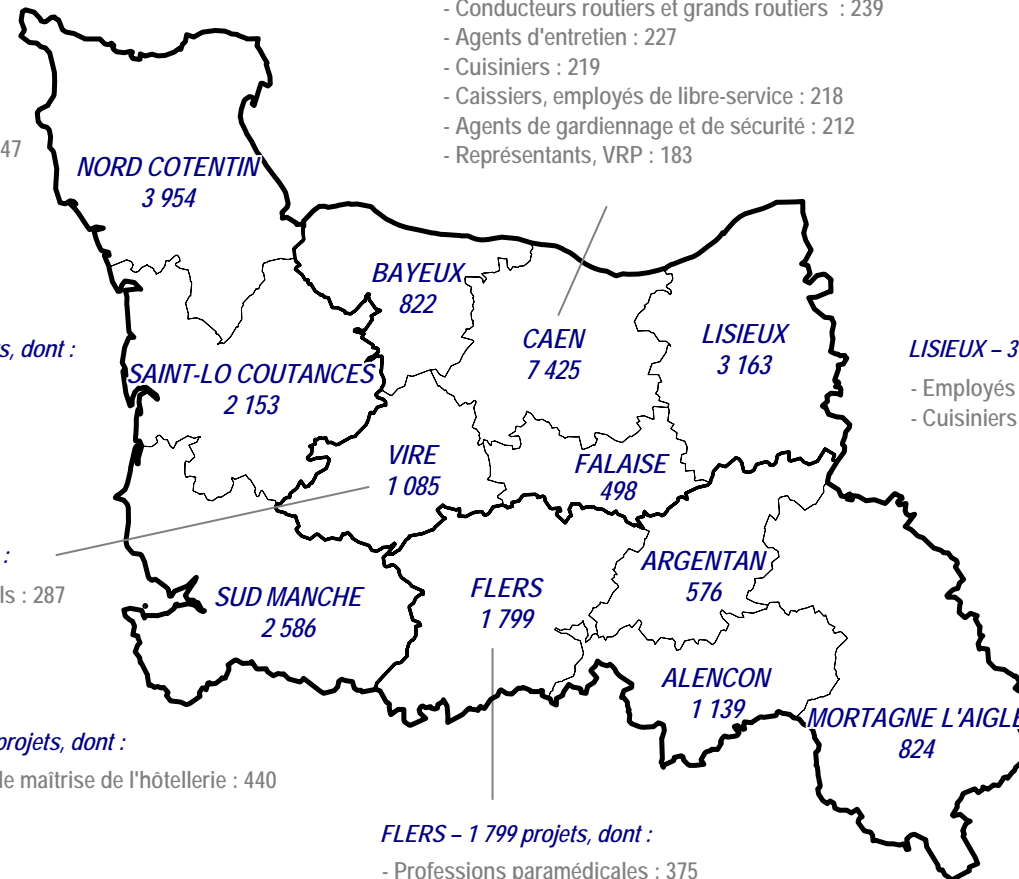
- animateurs socioculturels : 287

SUD MANCHE – 2 586 projets, dont :

- Employés et agents de maîtrise de l'hôtellerie : 440
- Cuisiniers : 178

FLERS – 1 799 projets, dont :

- Professions paramédicales : 375



Les métiers rassemblant le plus grand nombre de projets de recrutement

Basse-Normandie

- Quelques métiers de services aux particuliers (animateurs socioculturels, employés de l'hôtellerie-restauration, cuisiniers...) rassemblent une part conséquente des intentions d'embauche formulées par les employeurs de Basse-Normandie. Il s'agit ici d'emplois le plus souvent à caractère saisonnier. Plusieurs fonctions du secteur sanitaire et social (employés de maison et assistantes maternelles, aides à domicile, professions paramédicales, aides-soignants...) font aussi partie des profils les plus recherchés. Ces résultats soulignent la contribution essentielle des services aux particuliers à l'emploi de l'Assédic. Les besoins en main-d'œuvre concernent également les métiers de services opérationnels aux entreprises (agents d'entretien, agents et hôtesses d'accueil, secrétaires, assistantes...).
- Plusieurs fonctions des transports (conducteurs routiers...) et de la construction (maçons qualifiés, plâtriers, charpentiers...) rassemblent un nombre élevé de projets de recrutement jugés difficiles par les employeurs. Enfin, certains métiers de la vente (caissiers, vendeurs en équipement du foyer, représentants...) figurent parmi les emplois les plus recherchés en 2008.

Guide de lecture :

En bleu :

Métiers qui présentent, dans cette Assédic, une proportion de projets de recrutement significativement supérieure à la moyenne nationale, calculée sur les trois années précédentes.

En rouge :

Proportion de cas difficiles supérieure à la moyenne de l'Assédic.

En vert :

Proportion de projets saisonniers supérieure à la moyenne de l'Assédic.

	Ensemble des projets de recrutement	% de cas difficiles à recruter	% de saisonniers
Animateurs socioculturels, de sport et de loisirs	2 768	30,0%	82,1%
Employés et agents de maîtrise de l'hôtellerie (serveurs, maîtres d'hôtel...)	2 477	44,9%	74,7%
Employés de maison et assistantes maternelles (y.c. aides à domicile)	1 252	43,6%	24,4%
Agents d'entretien	1 242	47,4%	67,5%
Cuisiniers	940	69,9%	66,5%
Caissiers, employés de libre-service	859	24,5%	47,8%
Conducteurs routiers et grands routiers	814	65,0%	14,8%
Professions paramédicales (techniciens médicaux, spéc. rééduc. ...)	569	83,7%	64,8%
Maçons qualifiés	562	85,5%	3,6%
Vendeurs autres qu'en alimentation et équipement de la personne	548	33,4%	31,1%
Aides-soignants	528	36,0%	22,7%
Plâtriers, charpentiers et autres ouvriers qualifiés du gros œuvre du bâtiment	455	91,2%	1,5%
Agents et hôtesses d'accueil, standardistes	440	34,9%	43,3%
Représentants, VRP	440	50,0%	6,8%
Secrétaires, assistantes	431	11,8%	9,5%
<i>Ensemble des 101 métiers</i>	<i>26 025</i>	<i>47,0%</i>	<i>35,0%</i>

Les tendances dans l'Assédic de Basse-Normandie

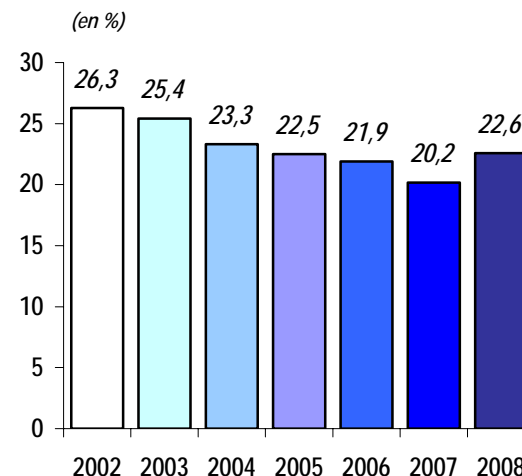
La propension à recruter de nouveau orientée à la hausse

- Après cinq années consécutives de baisse, la propension à recruter en Basse-Normandie est clairement orientée à la hausse en 2008 (+2,4 points). La progression de l'indicateur est particulièrement marquée dans les structures employant plus de 20 salariés.
- La part des établissements déclarant des projets d'embauche progresse plus fortement dans le secteur tertiaire (+3 points), notamment dans l'action sanitaire et sociale (aide à domicile, accueil des personnes âgées), l'éducation (formation continue, enseignement primaire), les transports et l'hôtellerie-restauration.

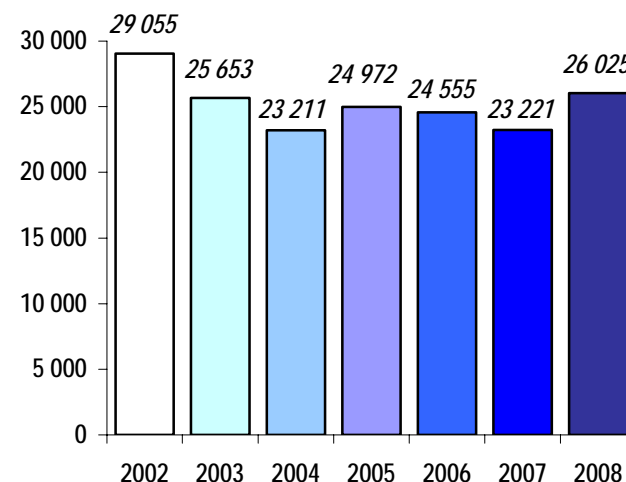
Progression du nombre de projets, accroissement des difficultés

- Les projets de recrutement augmentent cette année de 12%, ce qui correspond à 2 800 intentions d'embauche supplémentaires.
- Cette hausse concerne en premier lieu les secteurs tertiaires (+2 100 projets), notamment les services aux entreprises (nettoyage, conseil en systèmes informatiques...) et le transport routier de marchandises. Dans les services aux particuliers, la progression concerne plutôt les services personnels (action sanitaire et sociale, associations...) et l'hôtellerie-restauration. L'augmentation des intentions d'embauche bénéficie, dans une moindre mesure, au commerce (+500) et à la construction (+400), tandis que la situation reste stable dans l'industrie manufacturière et les IAA.
- L'orientation à la hausse du nombre de projets s'accompagne d'une forte progression (+9 points) des difficultés de recrutement. En particulier, la proportion de projets considérés comme problématiques par les employeurs augmente de façon spectaculaire dans les transports et les services à la personne.

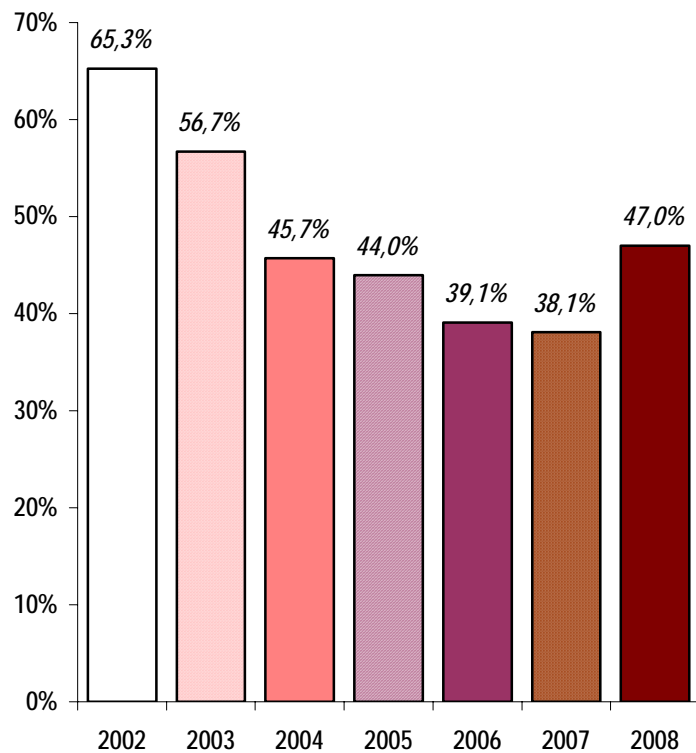
Evolution de la proportion d'établissements projetant de recruter



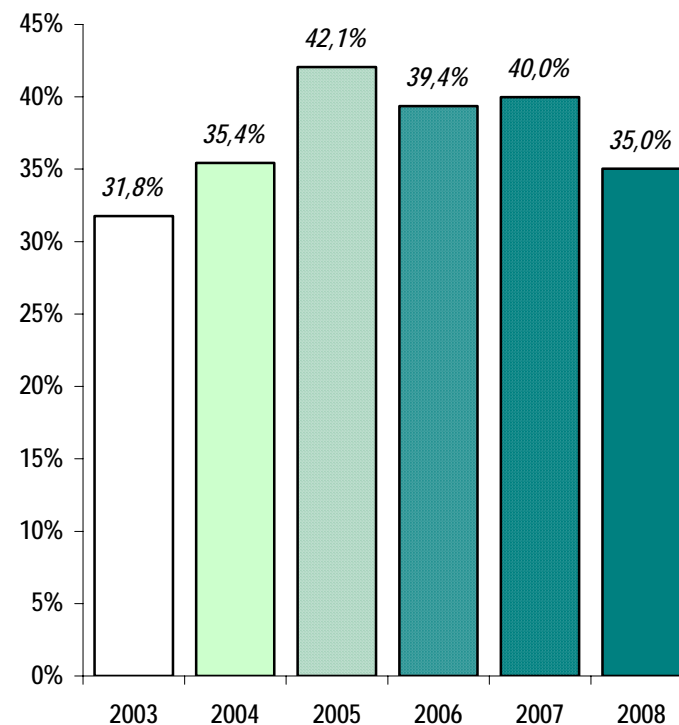
Evolution du nombre de projets de recrutement



Evolution de la part des projets difficiles

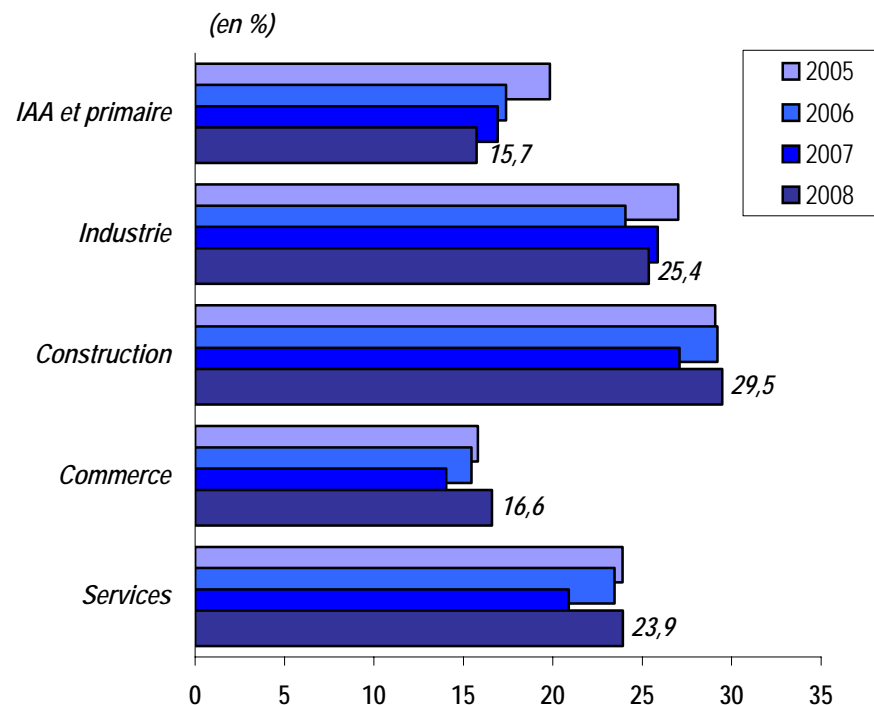
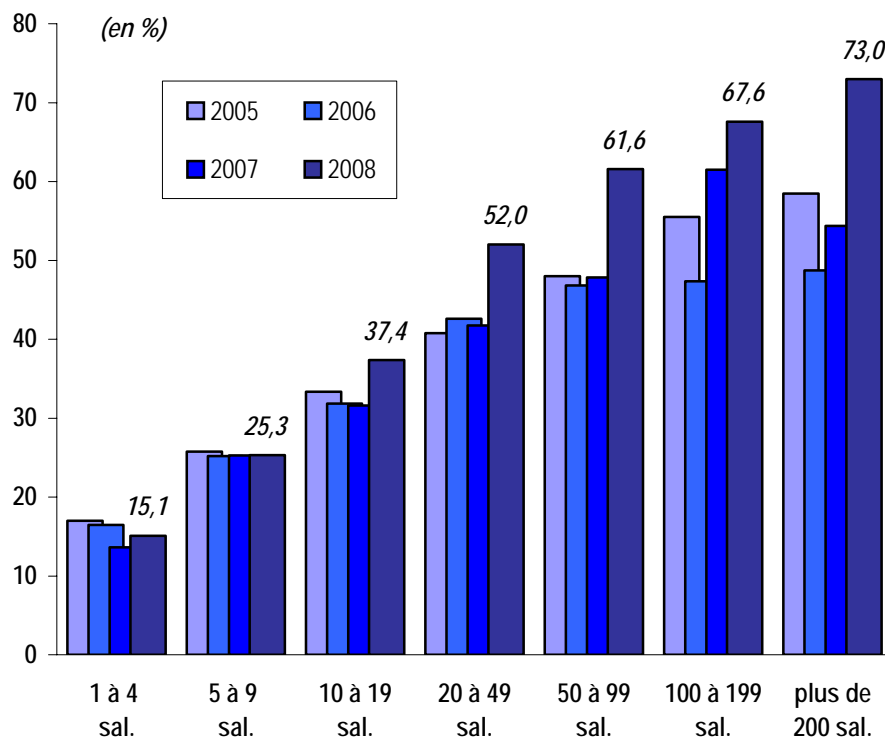


Evolution de la part des projets saisonniers



*I - Les établissements qui
projetent de recruter*

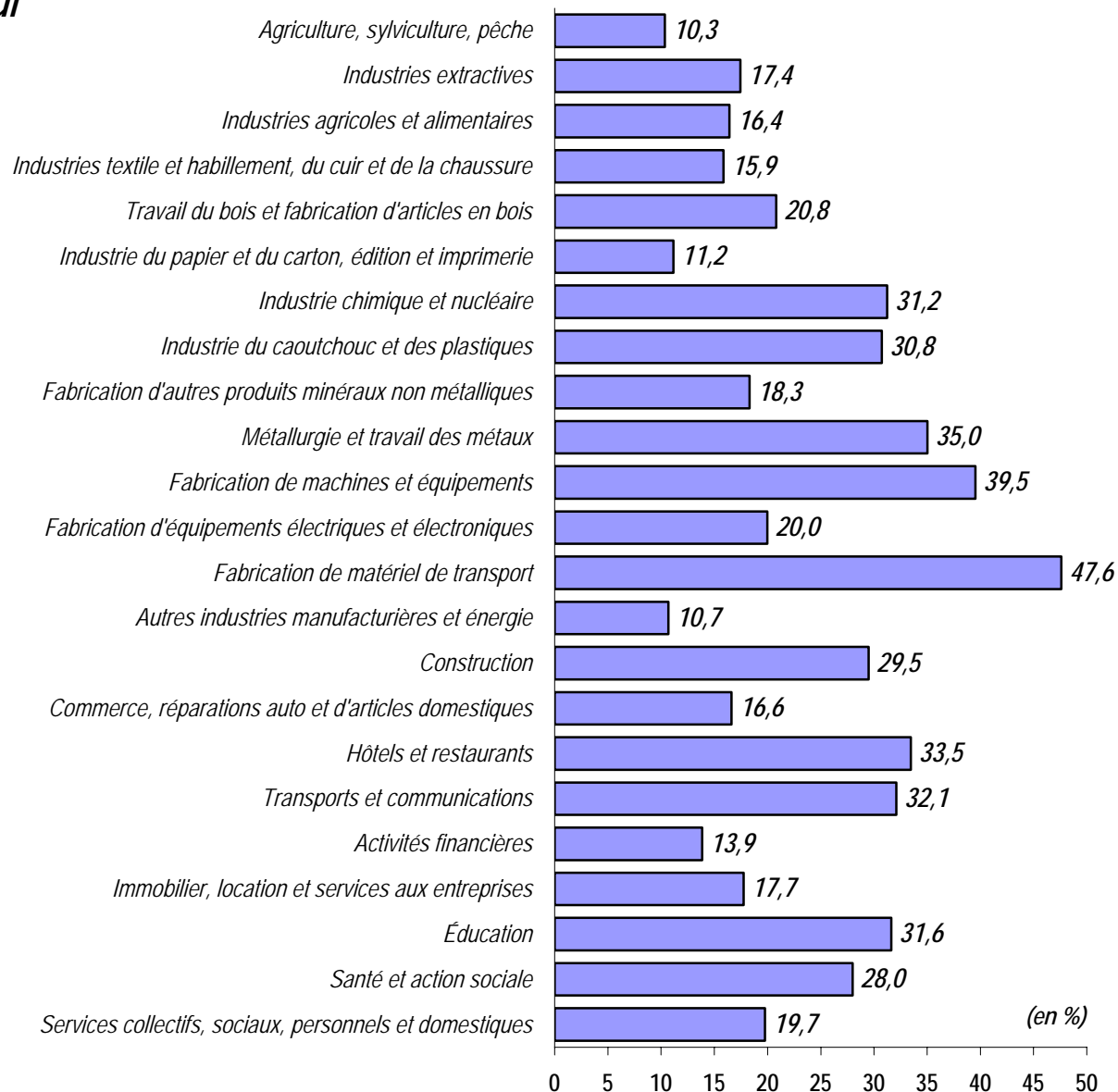
- La propension à recruter dans l'Assédic de Basse-Normandie se redresse très nettement cette année à 22,6%, soit 2,4 points de plus que l'an dernier. Après cinq années consécutives de baisse, le résultat de 2008 constitue donc un point de retournement très marqué dans l'évolution de l'indicateur.
- La hausse du ratio est spectaculaire dans les plus grandes unités : la proportion d'établissements de 20 salariés et plus potentiellement recruteurs gagne plus de 10 points. La progression des velléités d'embauche concerne en premier lieu les activités tertiaires (+3 points), tandis que l'indicateur retrouve une valeur élevée dans la construction, après le repli observé l'an dernier.



Proportion d'établissements déclarant des projets de recrutement, selon le secteur d'activité détaillé

Basse-Normandie

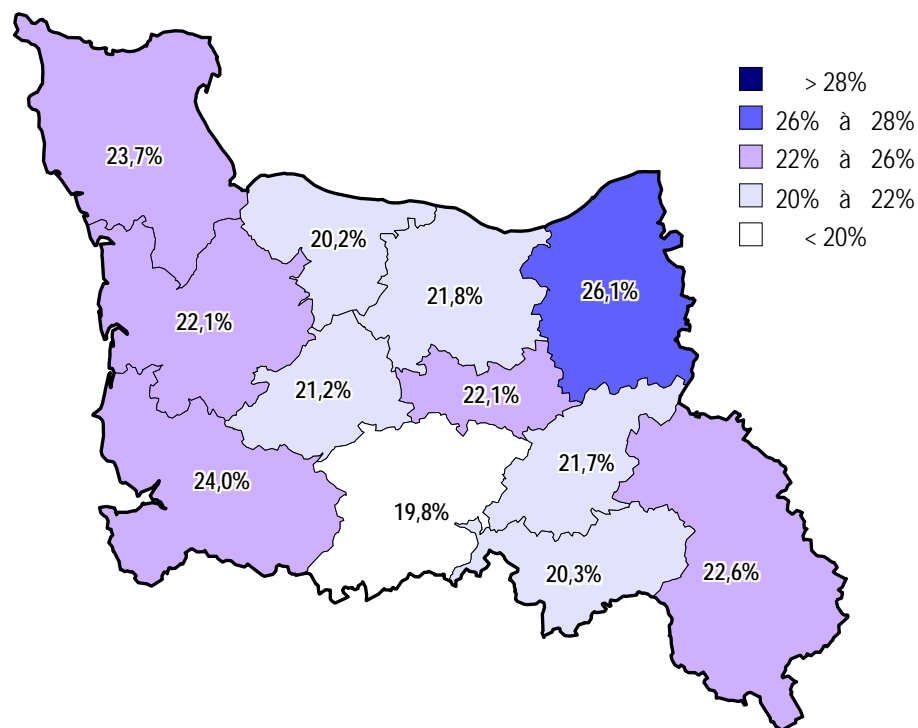
- La proportion d'établissements envisageant de recruter se contracte dans la quasi-totalité des activités industrielles. Elle reste néanmoins élevée dans la fabrication de matériel de transport. La production de machines et d'équipements, la métallurgie et la filière textile-habillement-chaussure sont les seuls secteurs industriels dynamiques en 2008.
- Dans l'ensemble des activités de services, la progression du ratio concerne tout d'abord l'action sanitaire et sociale (aide à domicile, accueil des personnes âgées) et l'éducation (formation continue, enseignement primaire). L'indicateur est également orienté à la hausse dans les transports (de voyageurs...) et dans l'hôtellerie-restauration (hôtels touristiques, restauration traditionnelle...).



Proportion d'établissements déclarant des projets de recrutement, selon le bassin d'emploi

Basse-Normandie

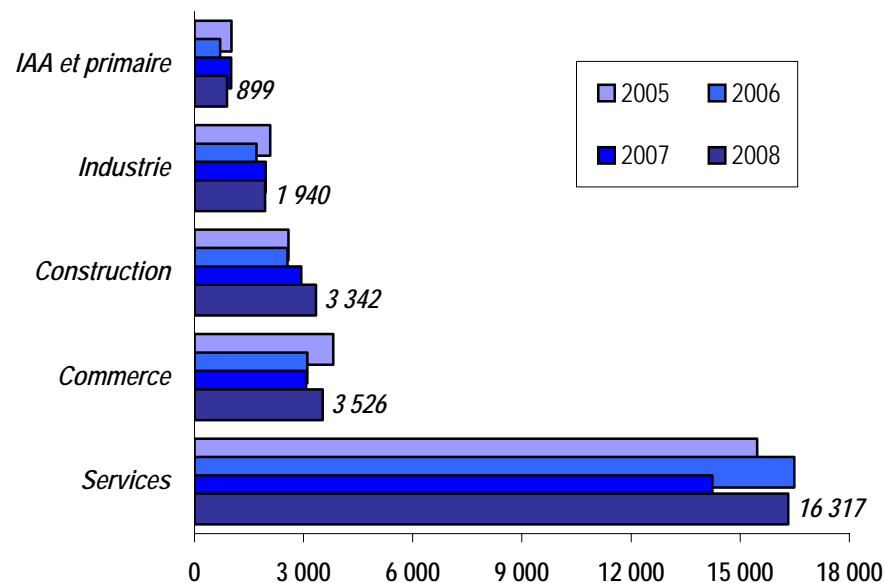
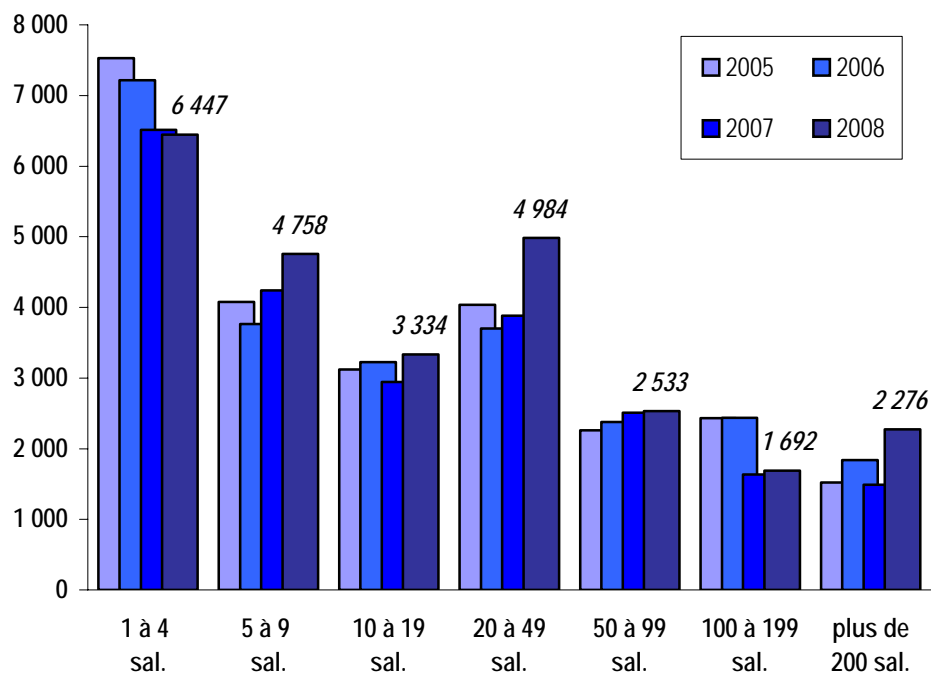
- La propension à recruter en 2008 présente une certaine homogénéité dans l'Assédic Basse-Normandie.
- Elle atteint une valeur légèrement supérieure à la moyenne régionale à Lisieux, qui bénéficie de fortes vellétés d'embauche exprimées par les employeurs de l'hôtellerie-restauration. Dans ce bassin, le ratio reste néanmoins assez faible dans le commerce de détail.
- A Flers, la proportion de recruteurs potentiels est particulièrement modeste dans le commerce (9%) et les secteurs de services aux entreprises (5%).



Les intervalles retenus pour la cartographie des bassins d'emploi ont été définis au niveau national. Certaines catégories de couleur peuvent ne pas être représentées sur la carte de cette Assédic

*II - Les projets de recrutement
selon le type d'établissements recruteurs
et selon le bassin d'emploi*

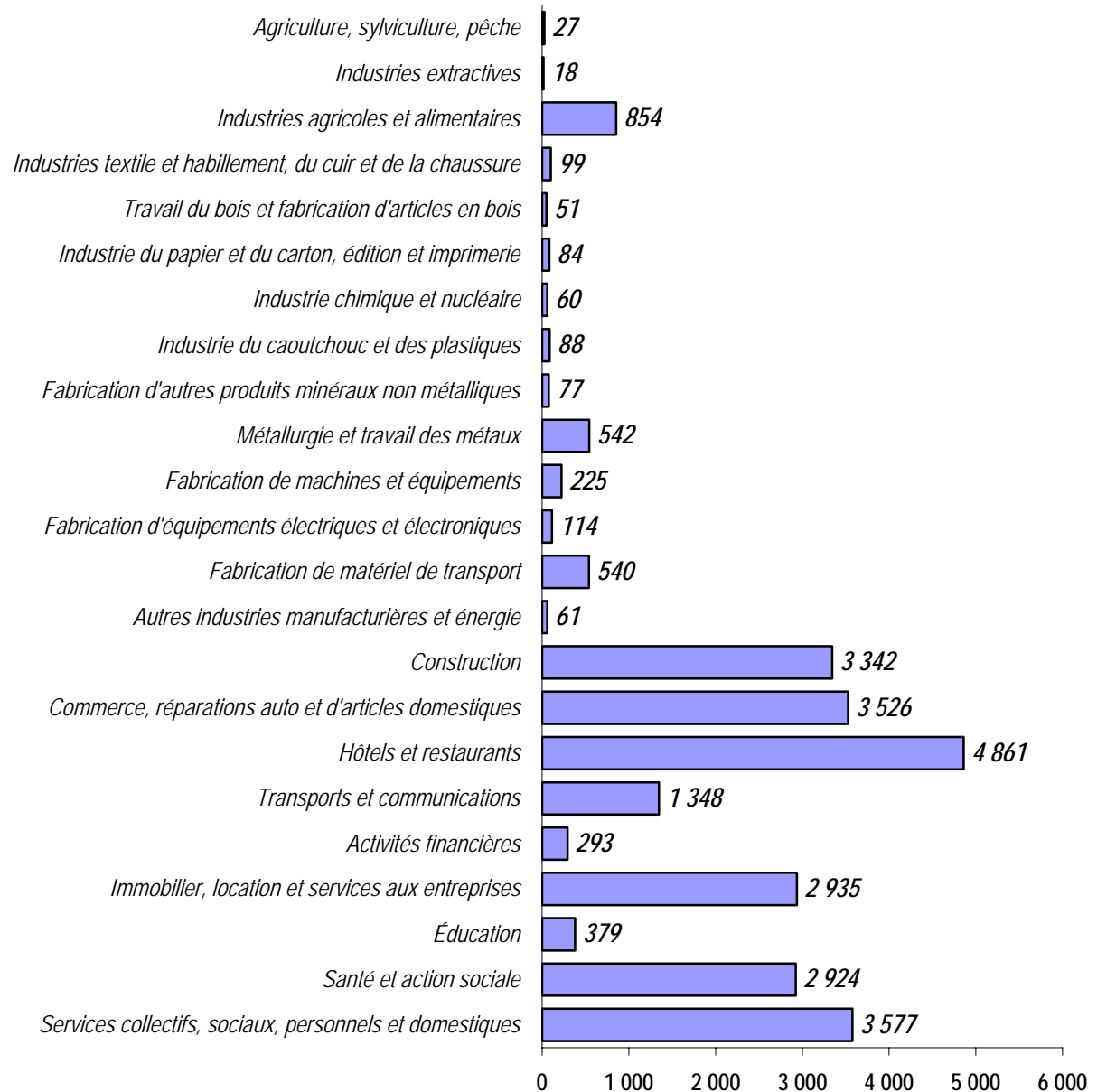
- Les employeurs de l'Assédic de Basse-Normandie envisagent collectivement 26 000 recrutements en 2008, soit une hausse de 12,1% par rapport à l'an dernier. Cela correspond à 2 800 projets supplémentaires. L'augmentation est la plus importante dans les établissements de taille moyenne.
- Les employeurs des secteurs tertiaires formulent 2 100 projets de plus qu'en 2007, ce qui traduit un retour à la tendance de moyen terme après le point bas observé l'an dernier. La progression des intentions d'embauche concerne également le commerce (+500) et la construction (+400). En revanche, les projets sont quasiment stables dans l'industrie manufacturière et en légère baisse dans les activités agricoles et alimentaires (-100).



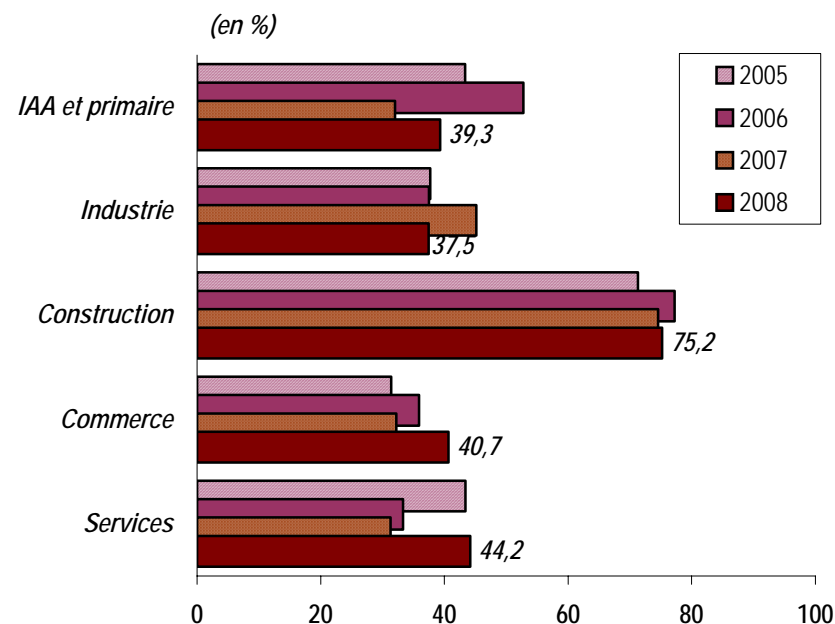
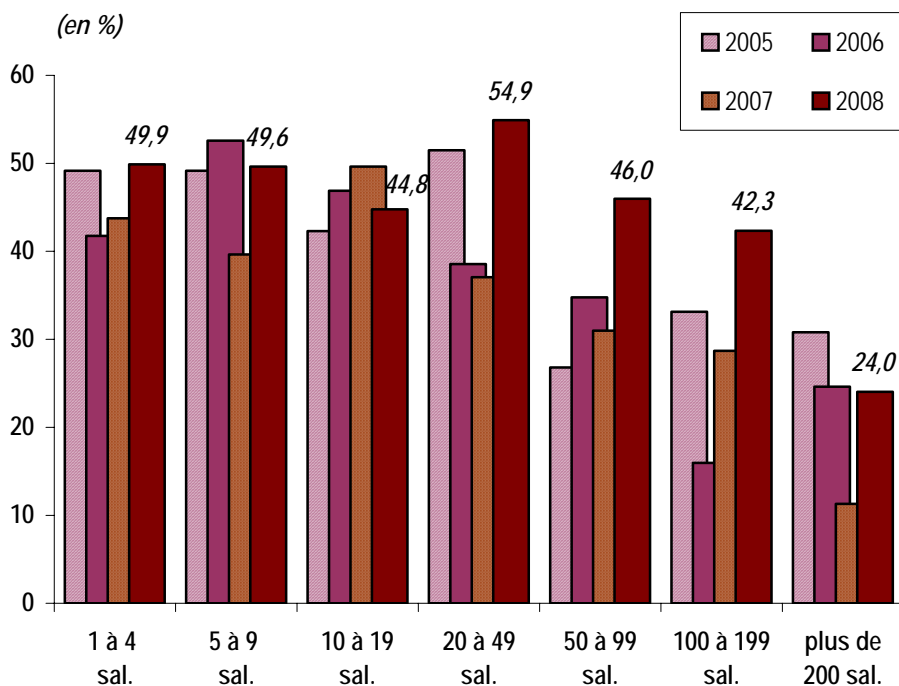
Nombre de projets de recrutement selon le secteur d'activité détaillé

- Parmi les services aux entreprises (+700 projets), les intentions d'embauche progressent chez les prestataires de services opérationnels (nettoyage, enquêtes et sécurité...) et les sociétés de conseil et assistance (conseil en systèmes informatiques, ingénierie et études techniques...). Les projets sont également orientés à la hausse dans les transports (+500), essentiellement dans le transport routier de marchandises.
- Dans les services aux particuliers, l'augmentation des intentions d'embauche concerne plus fortement l'hôtellerie-restauration (+300), l'action sanitaire et sociale (+500), essentiellement l'aide à domicile et l'accueil des personnes âgées, et les autres services personnels (+400), notamment les activités récréatives et les centres de thalassothérapie.
- Dans le commerce, la hausse est plutôt imputable à la distribution professionnelle.

Basse-Normandie



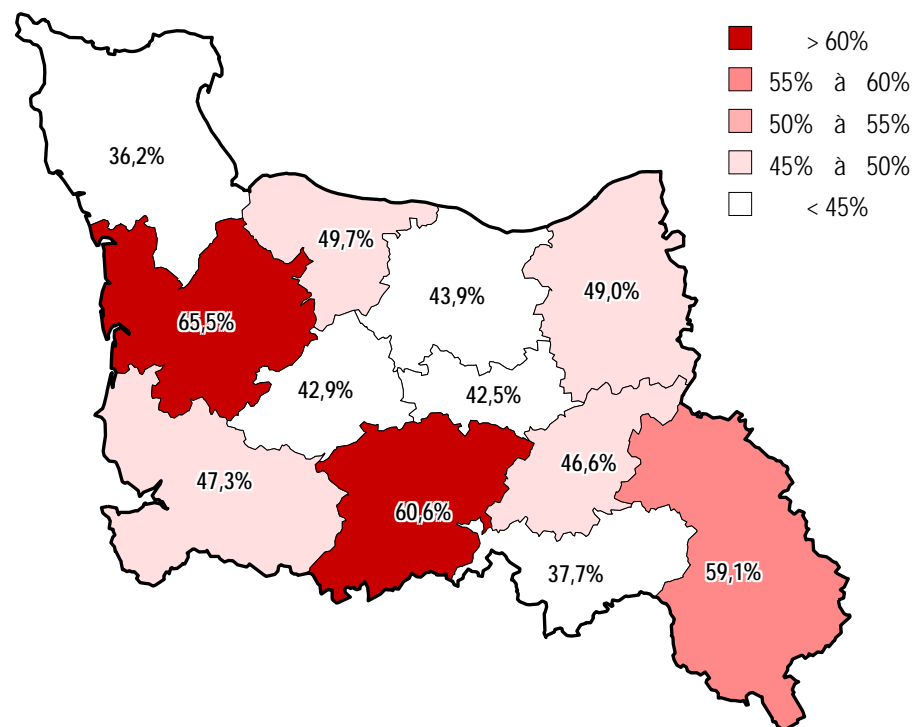
- L'augmentation du nombre de projets s'accompagne d'une franche remontée des difficultés de recrutement. Au total, la proportion d'embauches jugées difficiles par les employeurs progresse de 9 points pour atteindre 47%, soit 12 200 unités.
- Cette évolution n'épargne pas les gros établissements. Ainsi, la part des recrutements difficiles dans les unités de 50 à 200 salariés se rapproche progressivement de la valeur constatée dans les petites structures.
- 44% des intentions d'embauche formulées par les entreprises de services sont désormais considérées comme problématiques, tandis que l'indicateur se maintient à un niveau très élevé dans le BTP (75%). Les difficultés se renforcent de façon significative dans certains secteurs tertiaires comme les transports et les services à la personne.



Proportion de projets de recrutement jugés difficiles selon le bassin d'emploi

Basse-Normandie

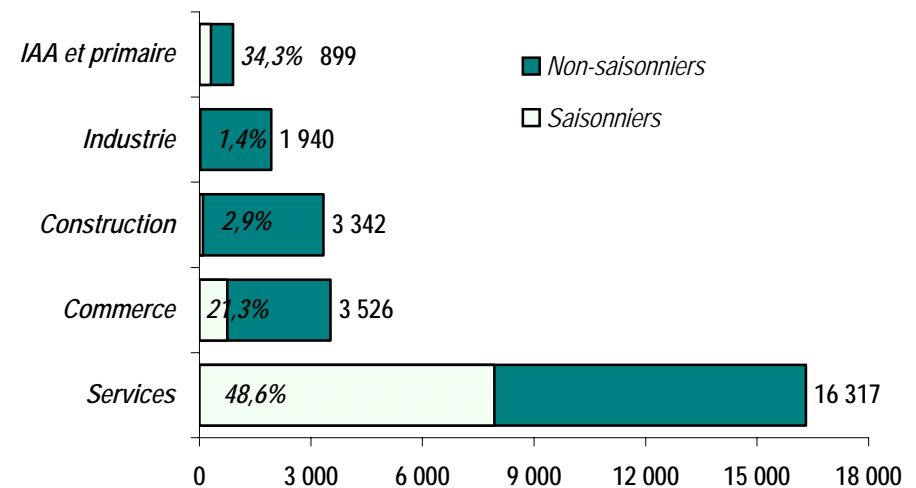
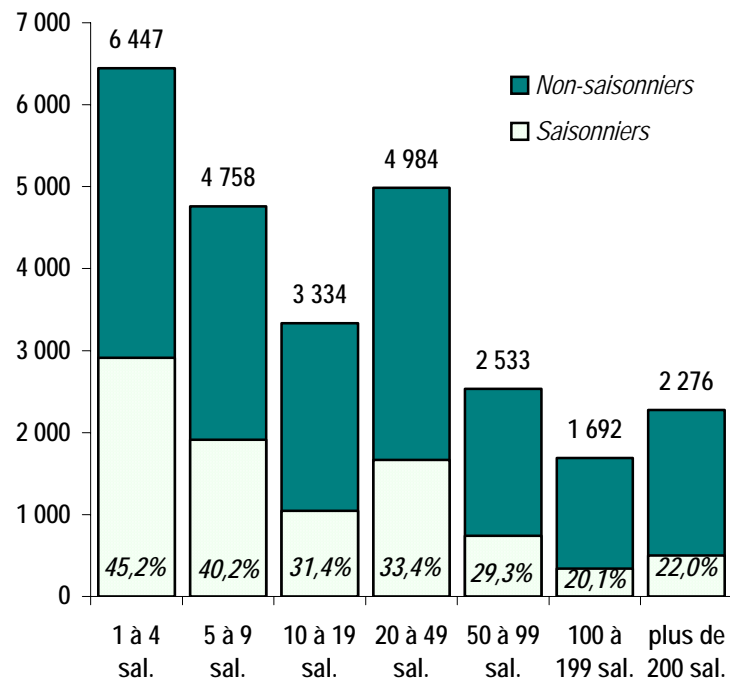
- La proportion de recrutements jugés difficiles par les employeurs dépasse 60% dans les bassins de Saint-Lô Coutances et de Flers. Dans ces territoires, la part des embauches considérées comme problématiques est supérieure à la moyenne régionale dans la quasi-totalité des activités économiques, notamment la construction et les activités de services aux particuliers (action sanitaire et sociale, restauration...).
- L'indicateur est également très élevé dans la totalité des secteurs industriels et tertiaires du bassin de Mortagne L'Aigle.
- Dans le Nord Cotentin, les employeurs de l'hôtellerie et de la restauration sont à l'origine d'une part importante des intentions d'embauche et déclarent de moindres difficultés à recruter.



Les intervalles retenus pour la cartographie des bassins d'emploi ont été définis au niveau national. Certaines catégories de couleur peuvent ne pas être représentées sur la carte de cette Assédic

Nombre de projets de recrutement principalement liés à une activité saisonnière

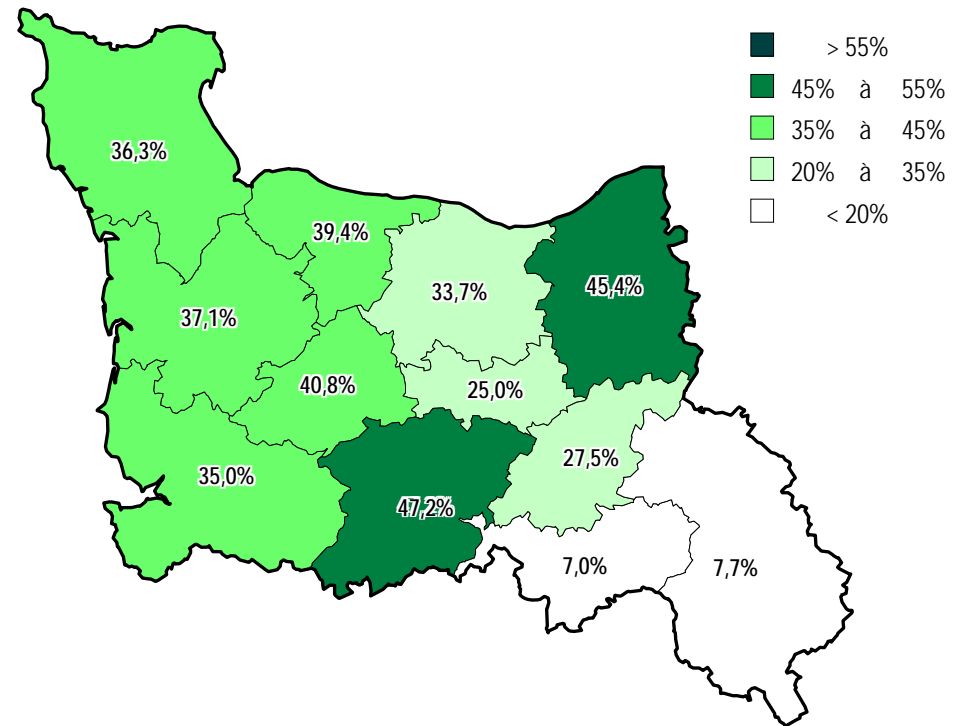
- Le nombre de projets liés à une activité saisonnière reste quasiment stable à 9 100 unités. Du fait de l'augmentation des intentions d'embauche de personnel permanent, la proportion de projets ponctuels recule de 5 points, à 35%.
- Le recours au personnel saisonnier demeure fortement concentré dans quelques activités comme l'hôtellerie-restauration, où le ratio atteint 80%. Dans les services collectifs, sociaux, personnels et domestiques, les deux tiers des intentions d'embauche concernent des postes saisonniers, en particulier dans les associations à vocation sociale et les activités récréatives.



Proportion de projets de recrutement principalement liés à une activité saisonnière selon le bassin d'emploi

Basse-Normandie

- La proportion de projets saisonniers atteint des valeurs assez élevées dans la plupart des bassins d'emploi de l'Assédic, à l'exception des territoires situés au sud de l'Orne (Alençon, Mortagne L'Aigle...) où le ratio apparaît extrêmement modeste.
- A Flers, les embauches ponctuelles sont majoritairement formulées par des employeurs des services personnels (activités thermales, accueil des personnes âgées...).
- Dans le bassin de Lisieux et dans les autres territoires du littoral, les besoins en main-d'œuvre saisonnière émanent principalement des employeurs de l'hôtellerie et de la restauration.



Les intervalles retenus pour la cartographie des bassins d'emploi ont été définis au niveau national. Certaines catégories de couleur peuvent ne pas être représentées sur la carte de cette Assédic.

III - Les métiers faisant l'objet de projets de recrutement

Les 15 métiers rassemblant le plus grand nombre de projets de recrutement

Basse-Normandie

	Effectifs permanents à recruter en 2008	Effectifs principalem. liés à une activité saisonnière	Ensemble
Animateurs socioculturels, de sport et de loisirs	495	2 274	2 768
Employés et agents de maîtrise de l'hôtellerie (serveurs, maîtres d'hôtel...)	627	1 850	2 477
Employés de maison et assistantes maternelles (y.c. aides à domicile)	946	306	1 252
Agents d'entretien	404	838	1 242
Cuisiniers	315	625	940
Caissiers, employés de libre-service	448	411	859
Conducteurs routiers et grands routiers	694	120	814
Professions paramédicales (techniciens médicaux, préparateurs pharma., spéc. rééduc. ...)	200	369	569
Maçons qualifiés	542	20	562
Vendeurs autres qu'en alimentation et équipement de la personne	378	171	548
Aides-soignants	408	120	528
Plâtriers, charpentiers et autres ouvriers qualifiés du gros œuvre du bâtiment	448	7	455
Agents et hôtesses d'accueil, standardistes	249	191	440
Représentants, VRP	410	30	440
Secrétaires, assistantes	390	41	431

- Les métiers de services aux particuliers (animateurs socioculturels, employés de l'hôtellerie-restauration, cuisiniers...) font partie des profils les plus recherchés par les employeurs de Basse-Normandie. Pour ces professions, les projets à vocation saisonnière sont souvent majoritaires.
- Les professionnels des services à la personne et de l'action sanitaire et sociale (employés de maison, aides à domicile, professions paramédicales, aides-soignants...) rassemblent également un nombre élevé d'intentions d'embauche. Il en est de même pour plusieurs autres métiers du tertiaire (conducteurs routiers, agents d'entretien...).

Les 15 métiers rassemblant le plus grand nombre de projets de recrutement jugés difficiles

Basse-Normandie

	Nombre de projets de recrutement signalés difficiles	Ensemble des projets de recrutement déclarés	% de cas difficiles à recruter
Employés et agents de maîtrise de l'hôtellerie (serveurs, maîtres d'hôtel...)	1 113	2 477	44,9%
Animateurs socioculturels, de sport et de loisirs	830	2 768	30,0%
Cuisiniers	657	940	69,9%
Agents d'entretien	588	1 242	47,4%
Employés de maison et assistantes maternelles (y.c. aides à domicile)	546	1 252	43,6%
Conducteurs routiers et grands routiers	529	814	65,0%
Maçons qualifiés	481	562	85,5%
Professions paramédicales (techniciens médicaux, préparateurs pharma., spéc. rééduc. ...)	476	569	83,7%
Plâtriers, charpentiers et autres ouvriers qualifiés du gros œuvre du bâtiment	415	455	91,2%
Menuisiers qualifiés du bâtiment, serruriers-poseurs	309	371	83,1%
Agents de gardiennage et de sécurité	255	396	64,3%
Représentants, VRP	220	440	50,0%
Caissiers, employés de libre-service	211	859	24,5%
Aides-soignants	190	528	36,0%
Plombiers et chauffagistes qualifiés	184	264	69,5%

- Les professionnels qualifiés de la construction (maçons, plâtriers, charpentiers, menuisiers, plombiers, chauffagistes...) figurent parmi les postes les plus difficiles à pourvoir. Dans ces métiers, près de 80% des recrutements sont jugés problématiques par les employeurs.
- Les difficultés d'embauche sont nombreuses dans les activités de services aux particuliers (employés de l'hôtellerie-restauration, cuisiniers...), et dans l'action sanitaire et sociale (professions paramédicales...). Elles concernent aussi les conducteurs routiers.

Les 10 métiers où sont signalées les plus fortes difficultés de recrutement

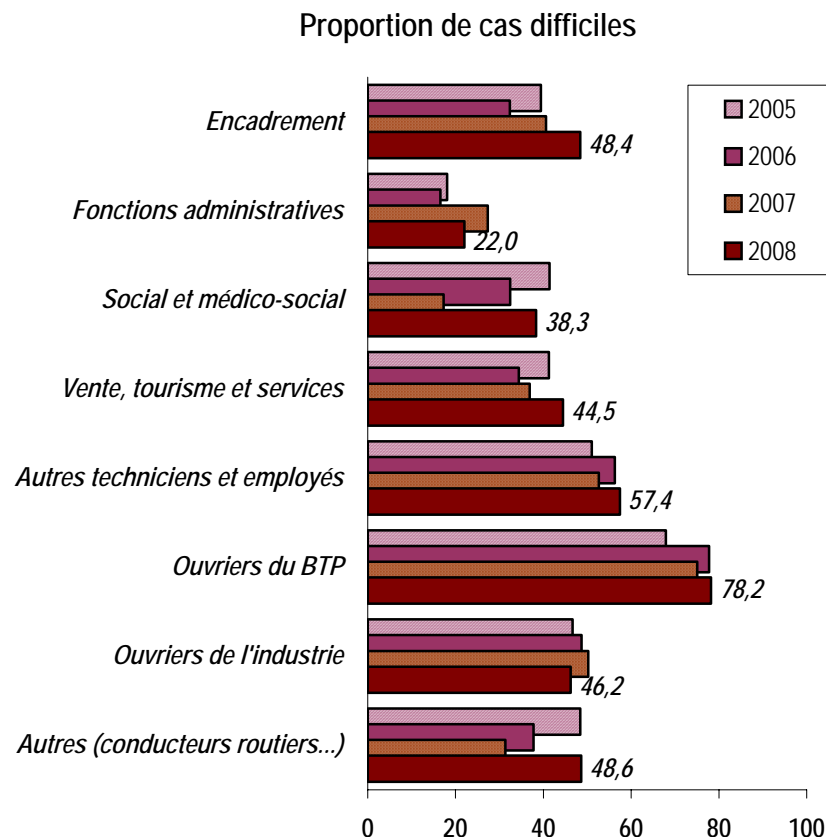
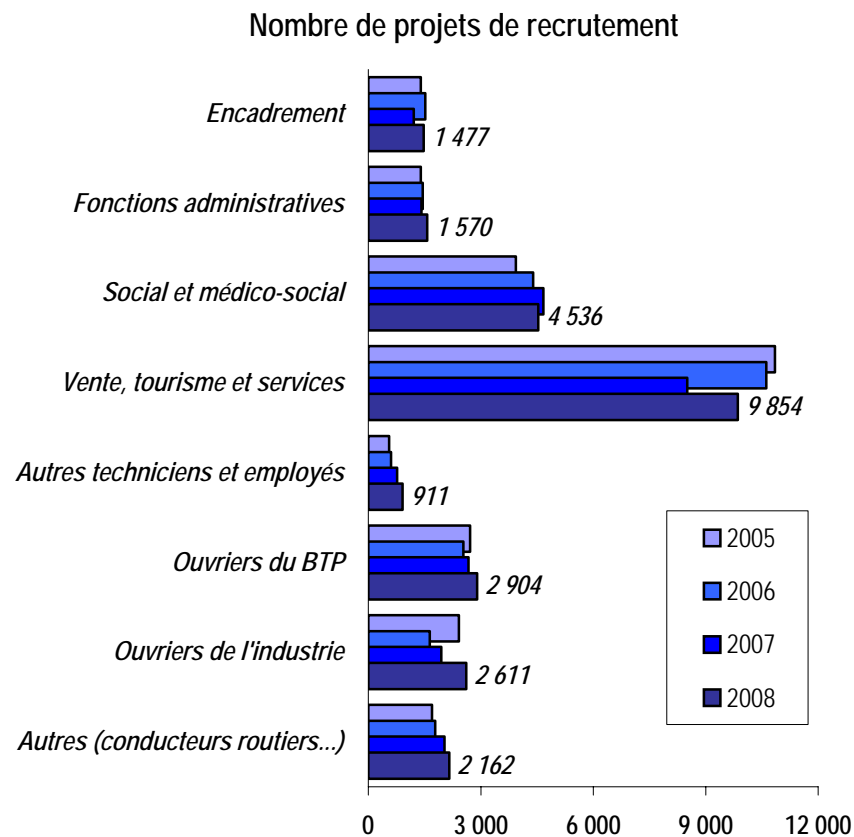
	Effectifs à recruter en 2008 (1)	% de cas difficiles à recruter
Plâtriers, charpentiers et autres ouvriers qualifiés du gros œuvre du bâtiment	455	91,2%
Maçons qualifiés	562	85,5%
Professions paramédicales (techniciens médicaux, préparateurs pharm., spéc. rééduc. ...)	569	83,7%
Menusiers qualifiés du bâtiment, serruriers-poseurs	371	83,1%
Cuisiniers	940	69,9%
Plombiers et chauffagistes qualifiés	264	69,5%
Autres ouvriers qualifiés du second œuvre du bâtiment	277	65,3%
Conducteurs routiers et grands routiers	814	65,0%
Agents de gardiennage et de sécurité	396	64,3%
Bouchers, charcutiers, boulangers	290	54,5%

Les 10 métiers où sont signalées les plus faibles difficultés de recrutement

	Effectifs à recruter en 2008 (1)	% de cas difficiles à recruter
Secrétaires, assistantes	431	11,8%
Ouvriers non qualifiés de la manutention	308	13,1%
Autres employés administratifs d'entreprises	288	23,3%
Caissiers, employés de libre-service	859	24,5%
Vendeurs en alimentation	341	28,6%
Animateurs socioculturels, de sport et de loisirs	2 768	30,0%
Vendeurs autres qu'en alimentation et équipement de la personne	548	33,4%
Agents et hôtesses d'accueil, standardistes	440	34,9%
Aides-soignants	528	36,0%
Ouvriers non qualifiés des industries agroalimentaires	294	36,9%

(1) Sont uniquement retenus les métiers représentant plus de 1% du nombre total de projets de recrutement en 2008

Évolution du nombre de projets de recrutement et de la proportion de recrutements jugés difficiles, par grandes familles de métiers



- Les difficultés de recrutement se renforcent dans la plupart des familles de métiers où les intentions d'embauche sont orientées à la hausse, notamment dans les métiers de la vente, du tourisme et des services (employés de maison, agents de gardiennage...).
- La proportion de cas difficiles augmente de façon spectaculaire dans les métiers du domaine médico-social (professions paramédicales...) et dans la catégorie des autres métiers (conducteurs routiers...). L'indicateur demeure particulièrement élevé chez les ouvriers du BTP.

*Les 15 métiers qui enregistrent les plus fortes variations à la hausse
(en nombre de projets de recrutement)*

Basse-Normandie

	2002	2003	2004	2005	2006	2007	2008	Var. abs. 08/07
Employés de maison et assistantes maternelles (y.c. aides à domicile)	2 702	519	727	837	877	635	1 252	617
Conducteurs routiers et grands routiers	668	462	245	439	410	513	814	301
Employés et agents de maîtrise de l'hôtellerie (serveurs, maîtres d'hôtel...)	2 738	2 037	2 927	2 495	2 700	2 213	2 477	264
Agents d'entretien	1 000	719	1 074	1 986	2 045	1 043	1 242	199
Aides-soignants	472	548	528	512	438	362	528	166
Maçons qualifiés	508	482	467	471	504	419	562	144
Professions paramédicales (techniciens médicaux, préparateurs pharma., spécialistes rééduc. ...)	167	237	154	255	514	430	569	139
Ouvriers non qualifiés des industries agroalimentaires	402	637	154	281	91	170	294	124
Vendeurs autres qu'en alimentation et équipement de la personne	824	729	534	540	475	451	548	98
Employés et techniciens de la banque	0	132	11	54	76	90	185	95
Plâtriers, charpentiers et autres ouvriers qualifiés du gros œuvre du bâtiment	442	311	576	379	284	364	455	92
Autres conducteurs de véhicules (taxi, voiture particulière, ambulance...)	172	87	63	111	48	39	126	87
Ouvriers qualifiés des industries agroalimentaires	285	188	107	309	94	166	251	86
Autres ouvriers non qualifiés de l'industrie	257	418	129	317	132	150	235	85
Conducteurs routiers de transport en commun	127	212	134	188	105	136	216	79

*Les 15 métiers qui enregistrent les plus fortes variations à la baisse
(en nombre de projets de recrutement)*

Basse-Normandie

	2002	2003	2004	2005	2006	2007	2008	Var. abs. 08/07
Educateurs spécialisés, conseillers d'éducation et surveillants	206	253	474	427	647	643	215	-428
Autres métiers liés à l'agriculture	281	129	55	18	200	136	38	-98
Ouvriers non qualifiés du gros œuvre du bâtiment	129	136	92	118	126	166	76	-90
Jardiniers	870	55	91	117	98	205	141	-64
Marins pêcheurs	0	0	55	81	78	182	120	-62
Vendeurs en équipement de la personne et articles de sport	233	224	359	214	176	333	278	-55
Ouvriers non qualifiés de la manutention	533	227	456	301	314	361	308	-53
Animateurs socioculturels, de sport et de loisirs	1 044	2 379	1 286	2 265	2 358	2 815	2 768	-46
Autres ouvriers qualifiés du second œuvre du bâtiment	335	177	204	216	258	318	277	-41
Menuisiers qualifiés du bâtiment, serruriers-poseurs	337	455	299	328	348	412	371	-41
Caissiers, employés de libre-service	531	1 123	2 325	1 537	1 191	900	859	-41
Ouvriers qualifiés de l'électricité et de l'électronique (câbleurs, platformistes, contrôleurs...)	100	87	80	54	110	101	65	-36
Employés des services divers (pompistes, teinturiers, blanchisseurs...)	166	384	50	440	290	167	132	-35
Coursiers, conducteurs-livreurs	196	313	487	110	173	162	132	-30
Secrétaires de direction, personnels de secrétariat de niveau supérieur	113	81	60	72	48	84	60	-24

Annexe 1
Les projets de recrutement par métier

	Recrut. déclarés	Recrut. déclarés avec difficultés	% Recrut. avec difficultés	Recrut. principalem. liés à une activité saisonniers	% Recrut. saisonniers
C01 Cadres administratifs, comptables et financiers	165	76	45,8%	0	0,0%
C02 Ingénieurs et cadres d'études et de recherche	181	114	63,1%	3	1,5%
C03 Ingénieurs et cadres spécialistes de l'informatique (sauf technico-commerciaux)	103	32	31,3%	0	0,0%
C04 Ingénieurs et cadres techniques de l'industrie	168	79	47,2%	4	2,5%
C05 Cadres du BTP	127	100	78,9%	7	5,4%
C06 Cadres commerciaux et technico-commerciaux	227	78	34,2%	0	0,0%
C07 Cadres de la banque et des assurances	16	4	22,3%	0	0,0%
C08 Cadres des transports et navigants de l'aviation civile	3	0	0,0%	0	0,0%
C09 Assistants de la communication, interprètes	50	39	78,4%	43	87,3%
C10 Cadres de la communication, de la documentation, de l'édition, journalistes	15	3	19,4%	3	22,9%
C11 Professionnels des spectacles, photographes, stylistes, décorateurs	75	16	21,1%	42	56,1%
C12 Professionnels salariés de la santé (médecins, chirurgiens dentistes, pharmaciens, vétérinaires...)	186	79	42,8%	37	20,1%
C13 Professeurs et directeurs d'établissement d'enseignement privé salariés	43	12	27,7%	0	0,0%
C14 Cadres de l'hôtellerie et de la restauration	121	83	69,2%	94	77,9%
Ensemble "Fonctions d'encadrement"	1 477	715	48,4%	234	15,8%
A01 Techniciens des services administratifs, comptables et financiers	129	13	10,0%	13	10,4%
A02 Secrétaires de direction, personnels de secrétariat de niveau supérieur	60	11	18,8%	0	0,0%
A03 Secrétaires, assistantes	431	51	11,8%	41	9,5%
A04 Employés de la comptabilité	142	22	15,5%	7	4,9%
A05 Agents et hôtesses d'accueil, standardistes	440	153	34,9%	191	43,3%
A06 Autres employés administratifs d'entreprises	288	67	23,3%	36	12,7%
A07 Programmeurs et autres informaticiens (sauf ingénieurs et cadres)	55	28	51,3%	0	0,0%
A08 Opérateurs de saisie informatique	25	0	0,0%	7	28,0%
Ensemble "Fonctions administratives"	1 570	346	22,0%	296	18,8%

	Recrut. déclarés	Recrut. déclarés avec difficultés	% Recrut. avec difficultés	Recrut. principalem. liés à une activité saisonniers	% Recrut. saisonniers
S01 Animateurs socioculturels, de sport et de loisirs	2 768	830	30,0%	2 274	82,1%
S02 Formateurs, recruteurs	103	42	41,2%	16	15,6%
S03 Assistantes sociales et conseillers familiaux	30	0	0,0%	0	0,0%
S04 Educateurs spécialisés, conseillers d'éducation et surveillants	215	43	20,0%	3	1,6%
S05 Professions paramédicales (techniciens médicaux, préparateurs pharmacie, spécialistes rééduc. ...)	569	476	83,7%	369	64,8%
S06 Aides-soignants	528	190	36,0%	120	22,7%
S07 Infirmiers, sages-femmes	323	157	48,6%	72	22,5%
Ensemble "Fonctions sociales et médico-sociales"	4 536	1 739	38,3%	2 855	62,9%
V01 Chefs de rayon, acheteurs, marchandiseurs	107	66	61,6%	0	0,0%
V02 Représentants, VRP	440	220	50,0%	30	6,8%
V03 Vendeurs en alimentation	341	97	28,6%	185	54,4%
V04 Vendeurs en équipement de la personne et articles de sport	278	107	38,5%	59	21,1%
V05 Vendeurs autres qu'en alimentation et équipement de la personne	548	183	33,4%	171	31,1%
V06 Caissiers, employés de libre-service	859	211	24,5%	411	47,8%
V07 Employés et agents de maîtrise de l'hôtellerie (serveurs, maîtres d'hôtel...)	2 477	1 113	44,9%	1 850	74,7%
V08 Bouchers, charcutiers, boulangers	290	158	54,5%	76	26,4%
V09 Cuisiniers	940	657	69,9%	625	66,5%
V10 Coiffeurs, esthéticiens, manucures	203	68	33,4%	59	29,2%
V11 Employés de maison et assistantes maternelles (y.c. aides à domicile)	1 252	546	43,6%	306	24,4%
V12 Agents de gardiennage et de sécurité	396	255	64,3%	214	54,1%
V13 Agents d'entretien	1 242	588	47,4%	838	67,5%
V14 Employés et techniciens de la banque	185	6	3,5%	0	0,0%
V15 Employés et techniciens des assurances	47	8	16,0%	0	0,0%
V16 Agents d'exploitation des transports	12	3	25,2%	0	0,0%
V17 Agents administratifs et commerciaux du tourisme et des transports	105	48	45,7%	64	61,1%
V18 Employés des services divers (pompistes, teinturiers, blanchisseurs...)	132	50	37,6%	68	51,9%
Ensemble "Fonctions liées à la vente, au tourisme et aux services (hors cadres)"	9 854	4 384	44,5%	4 957	50,3%

Projets de recrutement par métier

Basse-Normandie

	Recrut. déclarés	Recrut. déclarés avec difficultés	% Recrut. avec difficultés	Recrut. principalement liés à une activité saisonnière	% Recrut. saisonniers
T01 Techniciens, agents de maîtrise de l'électricité, de l'électronique et des télécommunications	99	52	52,0%	13	12,9%
T02 Techniciens, agents de maîtrise, dessinateurs industries mécaniques et travail des métaux	141	60	42,1%	11	8,0%
T03 Techniciens, agents de maîtrise des industries agroalimentaires	32	8	26,4%	0	0,0%
T04 Techniciens, agents de maîtrise de la chimie	63	61	95,8%	0	0,0%
T05 Techniciens, agents de maîtrise du bois, du textile, du cuir et des industries graphiques	41	26	63,5%	0	0,0%
T06 Techniciens, agents de maîtrise de la maintenance	177	91	51,5%	13	7,4%
T07 Autres techniciens et agents de maîtrise de l'industrie	111	57	51,4%	13	11,4%
T08 Techniciens du BTP (mètres, dessinateurs d'études en BTP, géomètres, topographes...)	246	169	68,6%	4	1,7%
Ensemble "Autres techniciens et employés"	911	523	57,4%	54	5,9%
O01 Ouvriers qualifiés des travaux publics (terrassement, béton...)	181	130	71,8%	0	0,0%
O02 Maçons qualifiés	562	481	85,5%	20	3,6%
O03 Plâtriers, charpentiers et autres ouvriers qualifiés du gros œuvre du bâtiment	455	415	91,2%	7	1,5%
O04 Ouvriers non qualifiés du gros œuvre du bâtiment	76	56	73,9%	15	19,9%
O05 Peintres et ouvriers qualifiés des finitions du bâtiment	256	180	70,4%	17	6,6%
O06 Electriciens qualifiés du bâtiment	219	147	66,9%	16	7,3%
O07 Plombiers et chauffagistes qualifiés	264	184	69,5%	8	3,1%
O08 Menuisiers qualifiés du bâtiment, serruriers-poseurs	371	309	83,1%	8	2,1%
O09 Autres ouvriers qualifiés du second œuvre du bâtiment	277	181	65,3%	4	1,3%
O10 Ouvriers non qualifiés du second œuvre du bâtiment	107	74	69,2%	13	12,3%
O11 Conducteurs qualifiés d'engins de chantier du BTP	135	116	85,4%	3	2,4%
Ensemble "Ouvriers de la construction et du bâtiment"	2 904	2 271	78,2%	111	3,8%

Projets de recrutement par métier

Basse-Normandie

	Recrut. déclarés	Recrut. déclarés avec difficultés	% Recrut. avec difficultés	Recrut. principalem. liés à une activité saisonnière	% Recrut. saisonniers
I01 Ouvriers qualifiés de l'électricité et de l'électronique (câbleurs, plateformistes, contrôleurs...)	65	10	16,0%	0	0,0%
I02 Ouvriers non qualifiés de l'électricité et de l'électronique	18	7	40,9%	0	0,0%
I03 Ouvriers qualifiés travaillant par enlèvement de métal	62	40	64,7%	0	0,0%
I04 Chaudronniers, tôliers industriels qualifiés	228	124	54,2%	0	0,0%
I05 Métalliers, serruriers industriels qualifiés	98	62	63,1%	0	0,0%
I06 Autres ouvriers qualifiés travaillant par formage de métal (forgerons, tuyauteurs...)	67	55	82,6%	3	5,1%
I07 Ouvriers non qualifiés travaillant par enlèvement ou formage de métal	7	0	0,0%	3	48,4%
I08 Ouvriers qualifiés de la mécanique (soudeurs, monteurs, mécaniciens, ajusteurs...)	296	130	44,0%	6	1,9%
I09 Ouvriers non qualifiés de la mécanique (monteurs, contrôleurs, métalliers, serruriers...)	74	54	73,2%	4	5,4%
I10 Mécaniciens qualifiés d'automobiles (entretien, réparation)	197	126	63,8%	3	1,7%
I11 Autres ouvriers de la réparation automobile (mécaniciens réparateurs, carrossiers...)	110	51	46,3%	7	6,3%
I12 Ouvriers qualifiés des industries agroalimentaires	251	131	52,2%	76	30,4%
I13 Ouvriers non qualifiés des industries agroalimentaires	294	109	36,9%	129	43,8%
I14 Ouvriers qualifiés de la chimie	26	16	60,7%	0	0,0%
I15 Ouvriers non qualifiés de la chimie	8	3	41,7%	0	0,0%
I16 Ouvriers qualifiés du textile et du cuir	70	30	42,5%	0	0,0%
I17 Ouvriers non qualifiés du textile et du cuir	47	13	27,2%	3	7,4%
I18 Ouvriers qualifiés de la menuiserie industrielle et de l'ameublement	47	33	70,5%	2	4,1%
I19 Autres ouvriers qualifiés du bois	35	28	80,8%	0	0,0%
I20 Ouvriers non qualifiés du bois	43	28	64,5%	0	0,0%
I21 Ouvriers qualifiés des industries graphiques (impression, brochure, reliure, photogravure...)	41	31	74,0%	10	23,9%
I22 Ouvriers qualifiés de la maintenance (entretien d'équipements, entretien des bâtiments...)	104	47	44,6%	2	1,8%
I23 Autres ouvriers qualifiés de l'industrie	187	41	22,2%	0	0,0%
I24 Autres ouvriers non qualifiés de l'industrie	235	38	16,3%	3	1,1%
Ensemble "Ouvriers des secteurs de l'industrie"	2 611	1 207	46,2%	252	9,6%

Projets de recrutement par métier

Basse-Normandie

	Recrut. déclarés	Recrut. déclarés avec difficultés	% Recrut. avec difficultés	Recrut. principalem. liés à une activité saisonnière	% Recrut. saisonniers
Z01 Conducteurs d'engins de traction et de levage	45	12	27,3%	4	8,9%
Z02 Coursiers, conducteurs-livreurs	132	42	31,7%	32	24,1%
Z03 Conducteurs routiers et grands routiers	814	529	65,0%	120	14,8%
Z04 Conducteurs routiers de transport en commun	216	162	75,0%	21	9,9%
Z05 Autres conducteurs de véhicules (taxi, voiture particulière, ambulance...)	126	91	72,6%	42	33,5%
Z06 Magasiniers qualifiés	141	53	37,4%	3	2,1%
Z07 Autres ouvriers qualifiés de la manutention (caristes, responsables d'entrepôt...)	81	52	64,2%	9	10,7%
Z08 Ouvriers non qualifiés de la manutention	308	40	13,1%	26	8,4%
Z09 Marins pêcheurs	120	29	24,0%	60	50,3%
Z10 Jardiniers	141	29	20,8%	33	23,3%
Z11 Autres métiers liés à l'agriculture	38	12	30,8%	12	31,1%
Ensemble "Autres"	2 162	1 051	48,6%	362	16,8%
Ensemble des métiers	26 025	12 236	47,0%	9 120	35,0%

NB : Le tableau relatif aux établissements recruteurs, détaillé par métier, est inclus dans un fichier récapitulatif des années 2002 à 2008, livré avec le présent document

Annexe 2
Les projets de recrutement
par métier et par bassin d'emploi

	Etablissements recruteurs (en %)				Nombre de projets de recrutement				dont difficiles (en %)				dont saisonniers (en %)			
	2005	2006	2007	2008	2005	2006	2007	2008	2005	2006	2007	2008	2005	2006	2007	2008
ALENCON	21,1	22,8	17,1	20,3	1 110	1 229	955	1 139	36,0	51,3	31,0	37,7	29,4	35,2	41,9	7,0
ARGENTAN	21,6	18,6	17,0	21,7	663	400	361	576	45,7	42,5	36,9	46,6	24,6	38,7	35,3	27,5
BAYEUX	23,0	20,3	18,5	20,2	889	602	784	822	35,9	66,5	58,9	49,7	47,2	53,1	32,6	39,4
CAEN	24,1	20,9	20,8	21,8	8 329	7 257	7 176	7 425	35,2	33,1	33,7	43,9	41,8	37,6	36,7	33,7
FALAISE	16,8	20,0	19,2	22,1	272	297	429	498	36,3	45,6	47,5	42,5	13,1	15,6	18,1	25,0
FLERS	20,2	21,3	16,1	19,8	1 375	1 531	1 277	1 799	50,5	36,8	43,4	60,6	22,8	52,2	44,9	47,2
LISIEUX	26,5	28,1	24,2	26,1	3 128	3 220	2 933	3 163	47,6	47,0	38,9	49,0	47,2	55,5	39,2	45,4
MORTAGNE L'AIGLE	21,5	21,8	19,6	22,6	816	723	784	824	56,4	47,1	46,8	59,1	32,9	21,5	12,8	7,7
NORD COTENTIN	20,5	22,1	20,7	23,7	2 851	3 887	3 845	3 954	49,1	35,9	28,3	36,2	47,7	38,3	52,5	36,3
SAINT-LO COUTANCES	20,2	19,4	19,7	22,1	2 333	2 295	1 819	2 153	54,7	28,8	50,7	65,5	51,6	24,0	37,9	37,1
SUD MANCHE	22,1	22,2	19,5	24,0	2 328	2 031	1 934	2 586	53,2	48,4	52,6	47,3	47,7	37,0	42,4	35,0
VIRE	22,5	19,0	20,3	21,2	878	1 082	925	1 085	41,9	36,9	26,6	42,9	38,9	41,4	47,1	40,8
BASSE-NORMANDIE	22,5	21,9	20,2	22,6	24 972	24 555	23 221	26 025	44,0	39,1	38,1	47,0	42,1	39,4	40,0	35,0

Le nombre de projets de recrutement envisagés en 2005, 2006 et 2007 a été recalculé sur la base des contours des bassins d'emploi définis en 2008. Certains chiffres peuvent donc présenter quelques différences avec ceux proposés dans les publications précédentes.

Nombre de projets de recrutement

	<div style="display: flex; justify-content: space-around; text-align: center;"> <div style="writing-mode: vertical-rl; transform: rotate(180deg);">ALENÇON</div> <div style="writing-mode: vertical-rl; transform: rotate(180deg);">ARGENTAN</div> <div style="writing-mode: vertical-rl; transform: rotate(180deg);">BAYEUX</div> <div style="writing-mode: vertical-rl; transform: rotate(180deg);">CAEN</div> <div style="writing-mode: vertical-rl; transform: rotate(180deg);">FALAISE</div> <div style="writing-mode: vertical-rl; transform: rotate(180deg);">FLERS</div> <div style="writing-mode: vertical-rl; transform: rotate(180deg);">LISEUX</div> <div style="writing-mode: vertical-rl; transform: rotate(180deg);">MORTAGNE L'AIGLE</div> <div style="writing-mode: vertical-rl; transform: rotate(180deg);">NORD COTENTIN</div> </div>								
	Codes bassins d'emploi	25110	25111	25102	25101	25103	25109	25104	25112
C01 Cadres administratifs, comptables et financiers	8	9	3	53	0	4	0	3	6
C02 Ingénieurs et cadres d'études et de recherche	0	9	11	98	0	7	2	5	34
C03 Ingénieurs et cadres spécialistes de l'informatique (sauf technico-commerciaux)	0	0	0	34	0	0	0	0	65
C04 Ingénieurs et cadres techniques de l'industrie	4	4	2	63	0	3	6	12	66
C05 Cadres du BTP	0	0	3	56	0	0	14	8	18
C06 Cadres commerciaux et technico-commerciaux	7	18	5	80	4	2	23	21	30
C07 Cadres de la banque et des assurances	0	0	0	10	0	0	0	0	0
C08 Cadres des transports et navigants de l'aviation civile	0	0	3	0	0	0	0	0	0
C09 Assistants de la communication, interprètes	0	0	36	10	0	0	0	0	4
C10 Cadres de la communication, de la documentation, de l'édition, journalistes	0	0	0	9	0	0	3	0	3
C11 Professionnels des spectacles, photographes, stylistes, décorateurs	7	0	0	25	4	4	6	0	4
C12 Professionnels salariés de la santé (médecins, chirurgiens dentistes, pharmaciens...)	22	16	5	45	0	21	7	9	6
C13 Professeurs et directeurs d'établissement d'enseignement privé salariés	0	0	0	27	0	9	0	0	0
C14 Cadres de l'hôtellerie et de la restauration	0	0	0	24	11	4	36	0	34
Ensemble "Fonctions d'encadrement"	48	56	68	534	18	54	97	59	270
A01 Techniciens des services administratifs, comptables et financiers	11	5	4	52	0	7	3	0	23
A02 Secrétaires de direction, personnels de secrétariat de niveau supérieur	2	0	0	21	0	2	6	2	6
A03 Secrétaires, assistantes	38	0	0	142	6	29	43	13	78
A04 Employés de la comptabilité	9	9	4	46	3	8	16	3	8
A05 Agents et hôtesses d'accueil, standardistes	80	0	9	136	6	27	73	6	55
A06 Autres employés administratifs d'entreprises	11	4	2	78	0	0	144	0	17
A07 Programmeurs et autres informaticiens (sauf ingénieurs et cadres)	7	3	4	30	0	0	4	0	0
A08 Opérateurs de saisie informatique	0	0	0	7	0	0	0	15	0
Ensemble "Fonctions administratives"	158	21	23	513	15	73	289	38	187

Nombre de projets de recrutement

	<div style="display: flex; justify-content: space-around; text-align: center;"> <div style="writing-mode: vertical-rl; transform: rotate(180deg);">ALENÇON</div> <div style="writing-mode: vertical-rl; transform: rotate(180deg);">ARGENTAN</div> <div style="writing-mode: vertical-rl; transform: rotate(180deg);">BAYEUX</div> <div style="writing-mode: vertical-rl; transform: rotate(180deg);">CAEN</div> <div style="writing-mode: vertical-rl; transform: rotate(180deg);">FALAISE</div> <div style="writing-mode: vertical-rl; transform: rotate(180deg);">FLERS</div> <div style="writing-mode: vertical-rl; transform: rotate(180deg);">LISEUX</div> <div style="writing-mode: vertical-rl; transform: rotate(180deg);">MORTAGNE L'AIGLE</div> <div style="writing-mode: vertical-rl; transform: rotate(180deg);">NORD COTENTIN</div> </div>								
	Codes bassins d'emploi	25110	25111	25102	25101	25103	25109	25104	25112
S01 Animateurs socioculturels, de sport et de loisirs	55	45	22	1 279	41	117	46	11	681
S02 Formateurs, recruteurs	18	0	0	33	0	9	7	0	18
S03 Assistantes sociales et conseillers familiaux	7	0	0	9	0	0	3	0	8
S04 Educateurs spécialisés, conseillers d'éducation et surveillants	14	3	3	79	3	23	11	23	24
S05 Professions paramédicales (techniciens médic., prépar. pharmacie, spéc. rééduc ...)	5	17	9	48	5	375	12	3	37
S06 Aides-soignants	26	3	34	107	6	73	74	29	61
S07 Infirmiers, sages-femmes	25	10	10	77	0	70	24	16	33
Ensemble "Fonctions sociales et médico-sociales"	150	78	78	1 632	55	667	177	83	863
V01 Chefs de rayon, acheteurs, marchandiseurs	14	0	8	25	0	0	4	8	30
V02 Représentants, VRP	40	5	3	183	8	30	30	26	48
V03 Vendeurs en alimentation	11	5	27	111	0	12	52	6	53
V04 Vendeurs en équipement de la personne et articles de sport	5	0	16	66	0	0	69	10	34
V05 Vendeurs autres qu'en alimentation et équipement de la personne	13	0	26	291	0	14	28	13	50
V06 Caissiers, employés de libre-service	120	0	53	218	0	0	89	29	103
V07 Employés et agents de maîtrise de l'hôtellerie (serveurs, maîtres d'hôtel...)	48	5	79	571	23	48	749	41	347
V08 Bouchers, charcutiers, boulangers	6	10	29	53	4	4	33	7	38
V09 Cuisiniers	14	20	44	219	7	24	239	22	110
V10 Coiffeurs, esthéticiens, manucures	0	0	7	48	0	28	36	0	45
V11 Employés de maison et assistantes maternelles (y.c, aides à domicile)	113	74	59	313	83	174	133	13	46
V12 Agents de gardiennage et de sécurité	16	0	0	212	3	0	22	0	128
V13 Agents d'entretien	4	46	29	227	16	104	144	4	202
V14 Employés et techniciens de la banque	11	2	8	59	6	6	25	6	23
V15 Employés et techniciens des assurances	0	3	0	5	0	32	3	0	0
V16 Agents d'exploitation des transports	0	0	3	9	0	0	0	0	0
V17 Agents administratifs et commerciaux du tourisme et des transports	0	4	0	31	0	0	7	8	30
V18 Employés des services divers (pompistes, teinturiers, blanchisseurs...)	4	3	0	16	11	4	17	4	30
Ensemble "Fonctions liées à la vente, au tourisme et aux services (hors cadres)"	420	176	391	2 656	163	479	1 679	197	1 317

Nombre de projets de recrutement

		ALENÇON	ARGENTAN	BAYEUX	CAEN	FALAISE	FLERS	LISIEUX	MORTAGNE L'AGLE	NORD COTENTIN
<i>Codes bassins d'emploi</i>		25110	25111	25102	25101	25103	25109	25104	25112	25106
T01	Techniciens, agents de maîtrise de l'électricité, de l'électronique et des télécoms	0	0	2	40	0	6	6	0	36
T02	Techniciens, agents de maîtrise, dessinateurs indust. mécaniques et travail métaux	0	5	1	45	2	2	2	1	67
T03	Techniciens, agents de maîtrise des industries agroalimentaires	0	2	2	13	4	7	2	0	0
T04	Techniciens, agents de maîtrise de la chimie	0	0	0	3	0	0	0	0	61
T05	Techniciens, agents de maîtrise du bois, textile, cuir et industries graphiques	10	0	0	4	4	2	4	1	7
T06	Techniciens, agents de maîtrise de la maintenance	19	0	10	46	0	21	30	6	14
T07	Autres techniciens et agents de maîtrise de l'industrie	6	2	0	21	0	3	0	8	37
T08	Techniciens du BTP (mètres, dessinateurs d'études en BTP, géomètres...)	7	0	11	91	7	7	19	7	41
Ensemble "Autres techniciens et employés"		42	9	27	262	16	50	63	24	263
O01	Ouvriers qualifiés des travaux publics (terrassment, béton...)	11	7	13	45	7	8	32	4	35
O02	Maçons qualifiés	38	8	23	143	4	33	55	34	82
O03	Plâtriers, charpentiers et autres ouvriers qualifiés du gros œuvre du bâtiment	32	12	4	67	8	53	58	52	28
O04	Ouvriers non qualifiés du gros œuvre du bâtiment	0	0	4	45	0	4	0	4	2
O05	Peintres et ouvriers qualifiés des finitions du bâtiment	15	8	8	83	0	18	25	17	11
O06	Electriciens qualifiés du bâtiment	16	0	0	30	3	20	26	17	64
O07	Plombiers et chauffagistes qualifiés	13	4	0	66	8	17	42	23	8
O08	Menuisiers qualifiés du bâtiment, serruriers-poseurs	12	0	16	43	12	32	48	11	59
O09	Autres ouvriers qualifiés du second œuvre du bâtiment	11	0	8	62	12	23	39	19	38
O10	Ouvriers non qualifiés du second œuvre du bâtiment	4	3	0	40	16	4	16	2	4
O11	Conducteurs qualifiés d'engins de chantier du BTP	4	0	0	39	6	0	26	0	42
Ensemble "Ouvriers de la construction et du bâtiment"		156	42	77	663	74	211	366	184	374

Nombre de projets de recrutement

Codes bassins d'emploi	ALENÇON	ARGENTAN	BAYEUX	CAEN	FALAISE	FLERS	LISIEUX	MORTAGNE L'ANGLE	NORD COTENTIN
	25110	25111	25102	25101	25103	25109	25104	25112	25106
I01 Ouvriers qualifiés 'électricité et électronique (câbleurs, plateformes, contrôleurs...)	0	0	2	10	0	1	2	5	7
I02 Ouvriers non qualifiés de l'électricité et de l'électronique	7	0	0	0	0	0	0	0	11
I03 Ouvriers qualifiés travaillant par enlèvement de métal	6	0	5	23	3	5	2	0	7
I04 Chaudronniers, tôliers industriels qualifiés	4	11	2	34	6	0	6	30	79
I05 Métalliers, serruriers industriels qualifiés	0	6	0	37	4	0	10	0	11
I06 Autres ouvriers qualifiés travaillant par formage de métal (forgerons, tuyauteurs...)	0	0	0	17	0	0	0	5	12
I07 Ouvriers non qualifiés travaillant par enlèvement ou formage de métal	0	0	0	0	3	0	0	0	0
I08 Ouvriers qualifiés de la mécanique (soudeurs, monteurs, mécaniciens, ajusteurs...)	5	5	6	136	2	8	28	9	38
I09 Ouvriers non qualifiés de la mécanique (monteurs, métalliers, serruriers...)	0	0	8	21	4	9	0	7	12
I10 Mécaniciens qualifiés d'automobiles (entretien, réparation)	0	27	15	56	4	0	3	10	13
I11 Autres ouvriers de la réparation automobile (mécaniciens réparateurs, carrossiers...)	14	9	3	31	0	0	0	27	3
I12 Ouvriers qualifiés des industries agroalimentaires	0	23	19	48	23	14	25	1	34
I13 Ouvriers non qualifiés des industries agroalimentaires	0	4	20	67	5	78	29	12	56
I14 Ouvriers qualifiés de la chimie	0	2	0	1	0	1	15	2	0
I15 Ouvriers non qualifiés de la chimie	3	0	0	0	0	0	5	0	0
I16 Ouvriers qualifiés du textile et du cuir	0	0	0	15	0	5	14	0	0
I17 Ouvriers non qualifiés du textile et du cuir	0	0	0	9	0	1	8	1	0
I18 Ouvriers qualifiés de la menuiserie industrielle et de l'ameublement	0	0	0	14	12	0	2	0	11
I19 Autres ouvriers qualifiés du bois	8	0	0	2	9	0	1	5	1
I20 Ouvriers non qualifiés du bois	0	3	0	7	8	1	5	12	4
I21 Ouvriers qualif. industries graphiques (impression, brochure, reliure, photogravure...)	7	3	0	3	0	3	0	11	2
I22 Ouvriers qualifiés de la maintenance (entretien d'équipements, des bâtiments...)	9	0	5	17	3	2	11	5	5
I23 Autres ouvriers qualifiés de l'industrie	1	27	0	17	0	15	14	25	27
I24 Autres ouvriers non qualifiés de l'industrie	28	7	2	7	50	6	28	8	5
Ensemble "Ouvriers des secteurs de l'industrie"	92	127	88	572	135	148	208	177	339

Nombre de projets de recrutement

	<div style="display: flex; justify-content: space-around; text-align: center;"> <div style="writing-mode: vertical-rl; transform: rotate(180deg);">ALENÇON</div> <div style="writing-mode: vertical-rl; transform: rotate(180deg);">ARGENTAN</div> <div style="writing-mode: vertical-rl; transform: rotate(180deg);">BAYEUX</div> <div style="writing-mode: vertical-rl; transform: rotate(180deg);">CAEN</div> <div style="writing-mode: vertical-rl; transform: rotate(180deg);">FALAISE</div> <div style="writing-mode: vertical-rl; transform: rotate(180deg);">FLERS</div> <div style="writing-mode: vertical-rl; transform: rotate(180deg);">LISIEUX</div> <div style="writing-mode: vertical-rl; transform: rotate(180deg);">MORTAGNE L'AIGLE</div> <div style="writing-mode: vertical-rl; transform: rotate(180deg);">NORD COTENTIN</div> </div>								
	Codes bassins d'emploi	25110	25111	25102	25101	25103	25109	25104	25112
Z01 Conducteurs d'engins de traction et de levage	1	0	0	10	0	0	22	0	4
Z02 Coursiers, conducteurs-livreurs	11	4	3	76	0	0	0	3	4
Z03 Conducteurs routiers et grands routiers	14	15	31	239	0	88	69	16	72
Z04 Conducteurs routiers de transport en commun	3	3	0	90	6	9	12	0	78
Z05 Autres conducteurs de véhicules (taxi, voiture particulière, ambulance...)	4	0	0	55	0	7	3	22	20
Z06 Magasiniers qualifiés	4	18	9	31	4	1	19	3	9
Z07 Autres ouvriers qualifiés de la manutention (caristes, responsables d'entrepôt...)	4	10	11	22	4	1	2	6	3
Z08 Ouvriers non qualifiés de la manutention	3	7	9	55	0	0	58	4	123
Z09 Marins pêcheurs	0	0	4	3	0	0	40	0	6
Z10 Jardiniers	28	10	5	10	8	0	51	4	14
Z11 Autres métiers liés à l'agriculture	0	0	0	3	0	12	8	6	6
Ensemble "Autres"	73	67	71	593	21	117	284	63	340
Ensemble des métiers	1 139	576	822	7 425	498	1 799	3 163	824	3 954

Nombre de projets de recrutement

	SAINTE-LO COUTANCES	SUD MANCHE	VIRE	CALVADOS	MANCHE	ORNE	BASSE NORMANDIE
Codes bassins d'emploi	25108	25107	25105	14	50	61	J
C01 Cadres administratifs, comptables et financiers	20	60	0	56	86	23	165
C02 Ingénieurs et cadres d'études et de recherche	7	5	2	114	45	21	181
C03 Ingénieurs et cadres spécialistes de l'informatique (sauf technico-commerciaux)	2	1	0	34	68	0	103
C04 Ingénieurs et cadres techniques de l'industrie	1	5	2	73	72	23	168
C05 Cadres du BTP	14	7	8	80	38	8	127
C06 Cadres commerciaux et technico-commerciaux	11	18	7	120	59	48	227
C07 Cadres de la banque et des assurances	4	2	0	10	6	0	16
C08 Cadres des transports et navigants de l'aviation civile	0	0	0	3	0	0	3
C09 Assistants de la communication, interprètes	0	0	0	46	4	0	50
C10 Cadres de la communication, de la documentation, de l'édition, journalistes	0	0	0	12	3	0	15
C11 Professionnels des spectacles, photographes, stylistes, décorateurs	3	21	0	35	29	11	75
C12 Professionnels salariés de la santé (médecins, chirurgiens dentistes, pharmaciens...)	9	38	7	64	54	68	186
C13 Professeurs et directeurs d'établissement d'enseignement privé salariés	3	4	0	27	6	9	43
C14 Cadres de l'hôtellerie et de la restauration	0	13	0	70	47	4	121
Ensemble "Fonctions d'encadrement"	73	173	27	744	517	216	1 477
A01 Techniciens des services administratifs, comptables et financiers	3	20	0	60	46	23	129
A02 Secrétaires de direction, personnels de secrétariat de niveau supérieur	14	7	0	27	27	6	60
A03 Secrétaires, assistantes	28	46	9	200	151	80	431
A04 Employés de la comptabilité	11	16	9	78	35	29	142
A05 Agents et hôtesses d'accueil, standardistes	18	31	0	223	104	113	440
A06 Autres employés administratifs d'entreprises	25	4	2	226	46	16	288
A07 Programmeurs et autres informaticiens (sauf ingénieurs et cadres)	7	0	0	38	7	10	55
A08 Opérateurs de saisie informatique	0	0	3	10	0	15	25
Ensemble "Fonctions administratives"	105	124	24	863	416	291	1 570

Nombre de projets de recrutement

	SAINTE-LO COUTANCES	SUD-MANCHE	VIRE	CALVADOS	MANCHE	ORNE	BASSE NORMANDIE
Codes bassins d'emploi	25108	25107	25105	14	50	61	J
S01 Animateurs socioculturels, de sport et de loisirs	140	44	287	1 674	866	228	2 768
S02 Formateurs, recruteurs	4	8	6	47	30	27	103
S03 Assistantes sociales et conseillers familiaux	2	0	0	12	10	7	30
S04 Educateurs spécialisés, conseillers d'éducation et surveillants	26	3	3	98	53	64	215
S05 Professions paramédicales (techniciens médic., prépar. pharmacie, spéc. rééduc ...)	33	26	0	74	96	399	569
S06 Aides-soignants	72	29	13	235	161	132	528
S07 Infirmiers, sages-femmes	45	10	3	114	88	121	323
Ensemble "Fonctions sociales et médico-sociales"	322	120	312	2 253	1 305	978	4 536
V01 Chefs de rayon, acheteurs, marchandiseurs	2	8	8	45	40	22	107
V02 Représentants, VRP	11	48	8	232	108	100	440
V03 Vendeurs en alimentation	20	45	0	189	118	34	341
V04 Vendeurs en équipement de la personne et articles de sport	10	37	31	182	81	15	278
V05 Vendeurs autres qu'en alimentation et équipement de la personne	31	31	50	396	112	40	548
V06 Caissiers, employés de libre-service	35	52	160	520	190	149	859
V07 Employés et agents de maîtrise de l'hôtellerie (serveurs, maîtres d'hôtel...)	126	440	0	1 422	914	141	2 477
V08 Bouchers, charcutiers, boulangers	31	51	24	144	120	26	290
V09 Cuisiniers	64	178	0	509	351	80	940
V10 Coiffeurs, esthéticiens, manucures	24	15	0	91	84	28	203
V11 Employés de maison et assistantes maternelles (y.c. aides à domicile)	53	157	36	623	255	374	1 252
V12 Agents de gardiennage et de sécurité	0	15	0	237	143	16	396
V13 Agents d'entretien	398	67	1	418	667	158	1 242
V14 Employés et techniciens de la banque	12	20	7	105	54	25	185
V15 Employés et techniciens des assurances	5	0	0	8	5	35	47
V16 Agents d'exploitation des transports	0	0	0	12	0	0	12
V17 Agents administratifs et commerciaux du tourisme et des transports	9	16	0	38	55	12	105
V18 Employés des services divers (pompistes, teinturiers, blanchisseurs...)	20	23	0	44	73	16	132
Ensemble "Fonctions liées à la vente, au tourisme et aux services (hors cadres)"	848	1 202	325	5 215	3 368	1 272	9 854

Nombre de projets de recrutement

		SAINT-LO COUTANCES	SUD MANCHE	VIRE	CALVADOS	MANCHE	ORNE	BASSE NORMANDIE
Codes bassins d'emploi		25108	25107	25105	14	50	61	J
T01	Techniciens, agents de maîtrise de l'électricité, de l'électronique et des télécoms	6	2	0	48	45	6	99
T02	Techniciens, agents de maîtrise, dessinateurs indust. mécaniques et travail métaux	13	3	0	50	83	8	141
T03	Techniciens, agents de maîtrise des industries agroalimentaires	2	0	0	21	2	9	32
T04	Techniciens, agents de maîtrise de la chimie	0	0	0	3	61	0	63
T05	Techniciens, agents de maîtrise du bois, textile, cuir et industries graphiques	6	1	1	13	14	14	41
T06	Techniciens, agents de maîtrise de la maintenance	21	5	6	91	40	46	177
T07	Autres techniciens et agents de maîtrise de l'industrie	3	18	13	33	58	19	111
T08	Techniciens du BTP (métrieurs, dessinateurs d'études en BTP, géomètres...)	17	23	16	144	80	21	246
Ensemble "Autres techniciens et employés"		68	52	36	403	383	124	911
O01	Ouvriers qualifiés des travaux publics (terrassment, béton...)	7	3	7	104	45	31	181
O02	Maçons qualifiés	52	78	13	238	211	113	562
O03	Plâtriers, charpentiers et autres ouvriers qualifiés du gros œuvre du bâtiment	75	44	22	159	148	149	455
O04	Ouvriers non qualifiés du gros œuvre du bâtiment	7	7	2	52	16	8	76
O05	Peintres et ouvriers qualifiés des finitions du bâtiment	28	42	0	116	82	58	256
O06	Electriciens qualifiés du bâtiment	21	13	9	67	99	53	219
O07	Plombiers et chauffagistes qualifiés	46	20	17	133	74	57	264
O08	Menuisiers qualifiés du bâtiment, serruriers-poseurs	38	64	37	156	161	55	371
O09	Autres ouvriers qualifiés du second œuvre du bâtiment	27	21	17	137	87	53	277
O10	Ouvriers non qualifiés du second œuvre du bâtiment	4	11	4	76	19	13	107
O11	Conducteurs qualifiés d'engins de chantier du BTP	3	11	4	75	57	4	135
Ensemble "Ouvriers de la construction et du bâtiment"		310	315	133	1 313	998	593	2 904

Nombre de projets de recrutement

		<div style="display: flex; justify-content: space-around; text-align: center;"> <div style="writing-mode: vertical-rl; transform: rotate(180deg);">SAINT-LO COUTANCES</div> <div style="writing-mode: vertical-rl; transform: rotate(180deg);">SUD MANCHE</div> <div style="writing-mode: vertical-rl; transform: rotate(180deg);">VIRE</div> <div style="writing-mode: vertical-rl; transform: rotate(180deg);">CALVADOS</div> <div style="writing-mode: vertical-rl; transform: rotate(180deg);">MANCHE</div> <div style="writing-mode: vertical-rl; transform: rotate(180deg);">ORNE</div> <div style="writing-mode: vertical-rl; transform: rotate(180deg);">BASSE NORMANDIE</div> </div>						
Codes bassins d'emploi		25108	25107	25105	14	50	61	J
101	Ouvriers qualifiés 'électricité et électronique (câbleurs, plateformistes, contrôleurs...)	8	30	2	15	44	6	65
102	Ouvriers non qualifiés de l'électricité et de l'électronique	0	0	0	0	11	7	18
103	Ouvriers qualifiés travaillant par enlèvement de métal	2	3	6	39	12	11	62
104	Chaudronniers, tôliers industriels qualifiés	31	23	2	50	133	45	228
105	Métalliers, serruriers industriels qualifiés	22	8	0	51	41	6	98
106	Autres ouvriers qualifiés travaillant par formage de métal (forgerons, tuyauteurs...)	28	3	0	17	44	5	67
107	Ouvriers non qualifiés travaillant par enlèvement ou formage de métal	4	0	0	3	4	0	7
108	Ouvriers qualifiés de la mécanique (soudeurs, monteurs, mécaniciens, ajusteurs...)	9	34	17	189	81	26	296
109	Ouvriers non qualifiés de la mécanique (monteurs, métalliers, serruriers...)	5	0	8	41	17	16	74
110	Mécaniciens qualifiés d'automobiles (entretien, réparation)	39	20	10	88	72	37	197
111	Autres ouvriers de la réparation automobile (mécaniciens réparateurs, carrossiers...)	18	5	0	34	26	50	110
112	Ouvriers qualifiés des industries agroalimentaires	0	59	5	120	93	39	251
113	Ouvriers non qualifiés des industries agroalimentaires	22	0	0	121	78	95	294
114	Ouvriers qualifiés de la chimie	0	6	0	16	6	4	26
115	Ouvriers non qualifiés de la chimie	0	0	0	5	0	3	8
116	Ouvriers qualifiés du textile et du cuir	0	33	3	32	33	5	70
117	Ouvriers non qualifiés du textile et du cuir	0	28	0	16	28	2	47
118	Ouvriers qualifiés de la menuiserie industrielle et de l'ameublement	0	8	0	27	19	0	47
119	Autres ouvriers qualifiés du bois	0	8	0	13	10	13	35
120	Ouvriers non qualifiés du bois	3	0	0	19	7	16	43
121	Ouvriers qualif. industries graphiques (impression, brochure, reliure, photogravure...)	0	3	10	13	5	24	41
122	Ouvriers qualifiés de la maintenance (entretien d'équipements, des bâtiments...)	20	20	7	44	45	16	104
123	Autres ouvriers qualifiés de l'industrie	6	55	0	31	88	68	187
124	Autres ouvriers non qualifiés de l'industrie	21	41	31	118	67	50	235
Ensemble "Ouvriers des secteurs de l'industrie"		238	388	99	1 102	964	545	2 611

Nombre de projets de recrutement

		SAINT-LO COUTANCES	SUD MANCHE	VIRE	CALVADOS	MANCHE	ORNE	BASSE NORMANDIE
<i>Codes bassins d'emploi</i>		25108	25107	25105	14	50	61	J
Z01	Conducteurs d'engins de traction et de levage	1	7	0	32	12	1	45
Z02	Coursiers, conducteurs-livreurs	8	19	4	83	31	18	132
Z03	Conducteurs routiers et grands routiers	96	70	104	442	238	133	814
Z04	Conducteurs routiers de transport en commun	12	3	0	107	93	16	216
Z05	Autres conducteurs de véhicules (taxi, voiture particulière, ambulance...)	4	12	0	58	36	32	126
Z06	Magasiniers qualifiés	15	24	5	68	47	26	141
Z07	Autres ouvriers qualifiés de la manutention (caristes, responsables d'entrepôt...)	3	2	14	53	8	20	81
Z08	Ouvriers non qualifiés de la manutention	36	12	0	122	172	14	308
Z09	Marins pêcheurs	8	59	0	47	72	0	120
Z10	Jardiniers	5	4	3	76	24	42	141
Z11	Autres métiers liés à l'agriculture	3	0	0	12	9	17	38
Ensemble "Autres"		190	212	130	1 100	742	320	2 162
Ensemble des métiers		2 153	2 586	1 085	12 993	8 693	4 339	26 025

Annexe 3
Base de sondage, retours
et redressement

- Enquête par questionnaires auto-administrés, réalisée en novembre 2007. La population mère est constituée des établissements du champ Unédic, soit **33 730 établissements**. Les questionnaires ont été adressés par voie postale à la totalité de ces établissements.
- L'enquête porte sur **10 215 questionnaires retournés et exploitables**, soit un taux de retour total de 30,3%. L'ensemble des résultats présentés ci-après sont des **résultats redressés**, représentatifs des établissements de la zone couverte par l'Assédic.
- Le redressement des résultats repose sur une procédure respectant séparément les distributions marginales des trois variables de stratification :
 - la taille des établissements (7 tranches),
 - le secteur d'activité (23 au niveau sous-section de la NAF),
 - le bassin d'emploi (12 en Basse-Normandie).

Bilan des phases de terrain

	2002	2003	2004	2005	2006	2007	2008
Population	31 335	31 991	31 928	32 500	32 661	33 213	33 730
Echantillon	10 397	10 431	10 383	32 500	32 661	33 213	33 730
Echantillon / Population	33,2%	32,6%	32,5%	100,0%	100,0%	100,0%	100,0%
Retours	3 064	3 214	3 163	9 693	9 547	10 288	10 215
Retours / Echantillon	29,5%	30,8%	30,5%	29,8%	29,2%	31,0%	30,3%

S/Section	Intitulé du secteur	Effectif salarié							Total
		1-4	5-9	10-19	20-49	50-99	100-199	>200	
AB	Agriculture, sylviculture, pêche	168	14	3	1	1	0	1	188
CC	Industries extractives	20	15	17	6	2	0	0	60
DA	Industries agricoles et alimentaires	833	359	83	39	18	26	16	1 374
DB	Industries textile et habillement, du cuir et de la chaussure	47	9	12	27	11	6	2	114
DD	Travail du bois et fabrication d'articles en bois	37	20	23	22	7	1	2	112
DE	Industrie du papier et du carton, édition et imprimerie	119	64	36	31	12	8	5	275
DG	Industrie chimique et nucléaire	12	6	5	12	8	5	6	54
DH	Industrie du caoutchouc et des plastiques	19	12	26	21	12	7	3	100
DI	Fabrication d'autres produits minéraux non métalliques	64	25	16	13	4	2	3	127
DJ	Métallurgie et travail des métaux	112	106	106	94	46	6	10	480
DK	Fabrication de machines et équipements	89	54	40	49	11	9	4	256
DL	Fabrication d'équipements électriques et électroniques	84	54	35	25	14	8	9	229
DM	Fabrication de matériel de transport	56	17	15	23	8	3	14	136
DN	Autres industries manufacturières et énergie	180	52	25	35	5	6	4	307
FF	Construction	3 092	949	534	265	66	20	2	4 928
GG	Commerce, réparations automobile et d'articles domestiques	5 298	1 998	724	376	115	31	23	8 565
HH	Hôtels et restaurants	2 267	637	254	97	11	1	0	3 267
II	Transports et communications	444	152	105	132	44	17	6	900
JJ	Activités financières	678	234	92	30	8	5	4	1 051
KK	Immobilier, location et services aux entreprises	2 911	806	342	188	63	30	11	4 351
MM	Éducation	279	139	65	41	20	1	0	545
NN	Santé et action sociale	1 570	281	217	291	97	52	13	2 521
OO	Services collectifs, sociaux, personnels et domestiques	2 978	525	160	93	26	4	4	3 790
	Total	21 357	6 528	2 935	1 911	609	248	142	33 730

Code BE	Intitulé du Bassin d'Emploi	1-4	5-9	10-19	20-49	50-99	100-199	>200	Total
25101	CAEN	5 451	1 882	893	551	201	79	43	9 100
25102	BAYEUX	941	239	112	64	22	6	4	1 388
25103	FALAISE	435	105	52	32	6	5	1	636
25104	LISIEUX	2 608	743	278	188	70	27	12	3 926
25105	VIRE	684	201	101	69	17	12	11	1 095
25106	NORD COTENTIN	2 749	883	379	244	66	27	17	4 365
25107	SUD MANCHE	2 248	692	283	180	41	19	14	3 477
25108	SAINT LO COUTANCES	1 948	614	262	176	51	16	10	3 077
25109	FLERS	1 312	349	194	115	41	28	12	2 051
25110	ALENCON	1 138	341	178	128	40	14	4	1 843
25111	ARGENTAN	648	180	68	58	18	4	5	981
25112	MORTAGNE L AIGLE	1 195	299	135	106	36	11	9	1 791
	Total	21 357	6 528	2 935	1 911	609	248	142	33 730

S/Section	Intitulé du secteur	Effectif salarié							Total
		1-4	5-9	10-19	20-49	50-99	100-199	>200	
AB	Agriculture, sylviculture, pêche	128	12	3	1	1	0	1	146
CC	Industries extractives	16	10	12	5	2	0	0	45
DA	Industries agricoles et alimentaires	305	201	72	34	14	26	14	666
DB	Industries textile et habillement, du cuir et de la chaussure	38	7	12	17	10	6	2	92
DD	Travail du bois et fabrication d'articles en bois	28	15	21	14	3	1	2	84
DE	Industrie du papier et du carton, édition et imprimerie	95	53	32	10	4	8	5	207
DG	Industrie chimique et nucléaire	11	4	3	4	6	4	5	37
DH	Industrie du caoutchouc et des plastiques	16	9	20	6	4	7	3	65
DI	Fabrication d'autres produits minéraux non métalliques	34	19	14	6	1	2	3	79
DJ	Métallurgie et travail des métaux	71	34	87	38	17	5	10	262
DK	Fabrication de machines et équipements	78	19	35	14	4	9	4	163
DL	Fabrication d'équipements électriques et électroniques	45	47	26	8	4	5	7	142
DM	Fabrication de matériel de transport	14	5	7	8	3	1	13	51
DN	Autres industries manufacturières et énergie	116	43	10	11	3	2	2	187
FF	Construction	727	325	158	101	22	6	2	1 341
GG	Commerce, réparations automobile et d'articles domestiques	1146	502	181	79	23	8	20	1 959
HH	Hôtels et restaurants	542	137	55	32	3	1	0	770
II	Transports et communications	133	45	29	44	17	11	6	285
JJ	Activités financières	302	110	41	13	5	3	2	476
KK	Immobilier, location et services aux entreprises	702	304	100	62	16	9	10	1 203
MM	Éducation	70	44	27	15	9	1	0	166
NN	Santé et action sociale	404	87	75	111	44	17	13	751
OO	Services collectifs, sociaux, personnels et domestiques	784	152	61	28	9	1	3	1 038
	Total	5 805	2 184	1 081	661	224	133	127	10 215

Code BE	Intitulé du Bassin d'Emploi	1-4	5-9	10-19	20-49	50-99	100-199	>200	Total
25101	CAEN	1699	723	310	170	76	33	40	3 051
25102	BAYEUX	271	75	40	23	9	2	3	423
25103	FALAISE	130	38	25	11	2	4	1	211
25104	LISIEUX	637	225	94	71	22	16	9	1 074
25105	VIRE	184	54	39	23	6	7	11	324
25106	NORD COTENTIN	683	291	130	81	25	16	14	1 240
25107	SUD MANCHE	622	211	112	78	11	10	13	1 057
25108	SAINT LO COUTANCES	539	196	105	60	21	8	10	939
25109	FLERS	335	120	80	47	20	17	9	628
25110	ALENCON	255	87	68	36	11	9	4	470
25111	ARGENTAN	162	52	26	21	4	2	5	272
25112	MORTAGNE L'AIGLE	288	112	52	40	17	9	8	526
	Total	5 805	2 184	1 081	661	224	133	127	10 215

S/Section	Intitulé du secteur	Effectif salarié							Total
		1-4	5-9	10-19	20-49	50-99	100-199	>200	
AB	Agriculture, sylviculture, pêche	76,2%	85,7%	100,0%	100,0%	100,0%	n.s.	100,0%	77,7%
CC	Industries extractives	80,0%	66,7%	70,6%	83,3%	100,0%	n.s.	n.s.	75,0%
DA	Industries agricoles et alimentaires	36,6%	56,0%	86,7%	87,2%	77,8%	100,0%	87,5%	48,5%
DB	Industries textile et habillement, du cuir et de la chaussure	80,9%	77,8%	100,0%	63,0%	90,9%	100,0%	100,0%	80,7%
DD	Travail du bois et fabrication d'articles en bois	75,7%	75,0%	91,3%	63,6%	42,9%	100,0%	100,0%	75,0%
DE	Industrie du papier et du carton, édition et imprimerie	79,8%	82,8%	88,9%	32,3%	33,3%	100,0%	100,0%	75,3%
DG	Industrie chimique et nucléaire	91,7%	66,7%	60,0%	33,3%	75,0%	80,0%	83,3%	68,5%
DH	Industrie du caoutchouc et des plastiques	84,2%	75,0%	76,9%	28,6%	33,3%	100,0%	100,0%	65,0%
DI	Fabrication d'autres produits minéraux non métalliques	53,1%	76,0%	87,5%	46,2%	25,0%	100,0%	100,0%	62,2%
DJ	Métallurgie et travail des métaux	63,4%	32,1%	82,1%	40,4%	37,0%	83,3%	100,0%	54,6%
DK	Fabrication de machines et équipements	87,6%	35,2%	87,5%	28,6%	36,4%	100,0%	100,0%	63,7%
DL	Fabrication d'équipements électriques et électroniques	53,6%	87,0%	74,3%	32,0%	28,6%	62,5%	77,8%	62,0%
DM	Fabrication de matériel de transport	25,0%	29,4%	46,7%	34,8%	37,5%	33,3%	92,9%	37,5%
DN	Autres industries manufacturières et énergie	64,4%	82,7%	40,0%	31,4%	60,0%	33,3%	50,0%	60,9%
FF	Construction	23,5%	34,2%	29,6%	38,1%	33,3%	30,0%	100,0%	27,2%
GG	Commerce, réparations automobile et d'articles domestiques	21,6%	25,1%	25,0%	21,0%	20,0%	25,8%	87,0%	22,9%
HH	Hôtels et restaurants	23,9%	21,5%	21,7%	33,0%	27,3%	100,0%	n.s.	23,6%
II	Transports et communications	30,0%	29,6%	27,6%	33,3%	38,6%	64,7%	100,0%	31,7%
JJ	Activités financières	44,5%	47,0%	44,6%	43,3%	62,5%	60,0%	50,0%	45,3%
KK	Immobilier, location et services aux entreprises	24,1%	37,7%	29,2%	33,0%	25,4%	30,0%	90,9%	27,6%
MM	Éducation	25,1%	31,7%	41,5%	36,6%	45,0%	100,0%	n.s.	30,5%
NN	Santé et action sociale	25,7%	31,0%	34,6%	38,1%	45,4%	32,7%	100,0%	29,8%
OO	Services collectifs, sociaux, personnels et domestiques	26,3%	29,0%	38,1%	30,1%	34,6%	25,0%	75,0%	27,4%
	Total	27,2%	33,5%	36,8%	34,6%	36,8%	53,6%	89,4%	30,3%

Code BE	Intitulé du Bassin d'Emploi	1-4	5-9	10-19	20-49	50-99	100-199	>200	Total
25101	CAEN	31,2%	38,4%	34,7%	30,9%	37,8%	41,8%	93,0%	33,5%
25102	BAYEUX	28,8%	31,4%	35,7%	35,9%	40,9%	33,3%	75,0%	30,5%
25103	FALAISE	29,9%	36,2%	48,1%	34,4%	33,3%	80,0%	100,0%	33,2%
25104	LISIEUX	24,4%	30,3%	33,8%	37,8%	31,4%	59,3%	75,0%	27,4%
25105	VIRE	26,9%	26,9%	38,6%	33,3%	35,3%	58,3%	100,0%	29,6%
25106	NORD COTENTIN	24,8%	33,0%	34,3%	33,2%	37,9%	59,3%	82,4%	28,4%
25107	SUD MANCHE	27,7%	30,5%	39,6%	43,3%	26,8%	52,6%	92,9%	30,4%
25108	SAINT LO COUTANCES	27,7%	31,9%	40,1%	34,1%	41,2%	50,0%	100,0%	30,5%
25109	FLERS	25,5%	34,4%	41,2%	40,9%	48,8%	60,7%	75,0%	30,6%
25110	ALENCON	22,4%	25,5%	38,2%	28,1%	27,5%	64,3%	100,0%	25,5%
25111	ARGENTAN	25,0%	28,9%	38,2%	36,2%	22,2%	50,0%	100,0%	27,7%
25112	MORTAGNE L'AIGLE	24,1%	37,5%	38,5%	37,7%	47,2%	81,8%	88,9%	29,4%
	Total	27,2%	33,5%	36,8%	34,6%	36,8%	53,6%	89,4%	30,3%